



ANALIZA TECHNICZNA- ZAGRANICZNA SPÓŁKA DNIA

16 września 2024 r.

Alphabet Inc (NASDAQ)

Symbol: GOOG. **Przedmiot działalności:** Firma oferuje różne produkty i platformy w Stanach Zjednoczonych, Europie, na Bliskim Wschodzie, w Afryce, regionie Azji i Pacyfiku, Kanadzie i Ameryce Łacińskiej. Działa głównie poprzez segmenty usług Google, Google Cloud. Segment usług Google oferuje produkty i usługi, w tym reklamy, Android, Chrome, sprzęt, Gmail, Dysk Google, Mapy Google, Zdjęcia Google, Google Play, wyszukiwarka i YouTube. Zajmuje się także sprzedażą aplikacji i zakupów w aplikacjach oraz treści cyfrowych w sklepie Google Play a także urządzeń do noszenia Fitbit, produktów domowych Google Nest, telefonów Pixel i innych urządzeń, a także w zakresie świadczenia usług YouTube niemających charakteru reklamowego. Z kolei segment Google Cloud oferuje infrastrukturę, cyberbezpieczeństwo, dane, analitykę, sztuczną inteligencję i uczenie maszynowe oraz inne usługi m.in. Google Workspace obejmujący narzędzia do współpracy w chmurze dla przedsiębiorstw, takie jak Gmail, Dokumenty, Dysk, Kalendarz i Meet oraz inne usługi dla klientów korporacyjnych. Firma została założona w 1998 roku, a jej siedziba znajduje się w Mountain View w Kalifornii.

Opis:

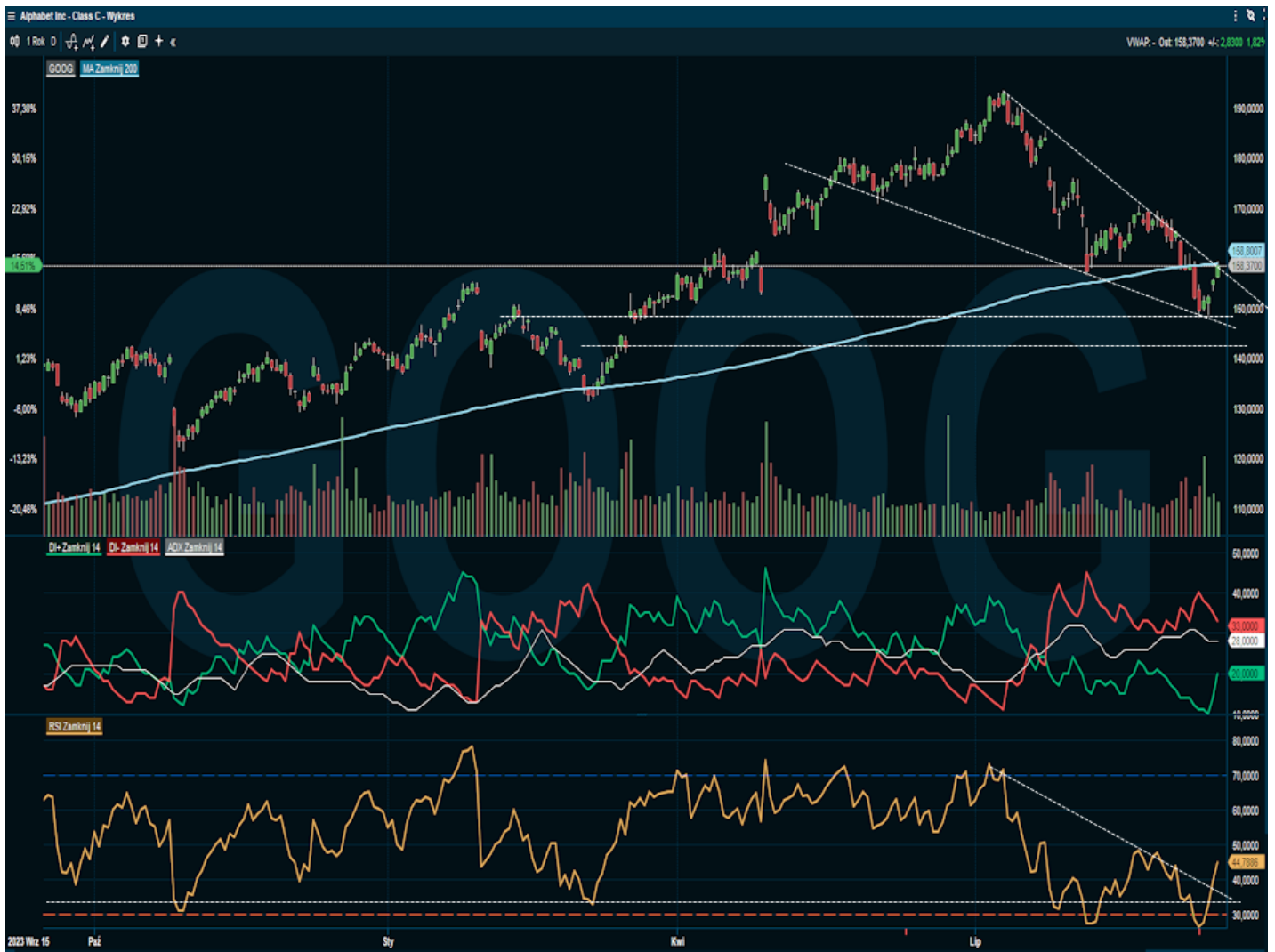
Walor GOOG (+1,82%) wyruszył w trakcie ostatniej sesji świecę objęcia hossy, przy obrotach na poziomie 0,92-krotności średniej trzymiesięcznej wymiany. W ten sposób papier technologicznego giganta próbuje się wyrwać z układu korekcyjnego, spadkowego, który zniósł ostatnio na południe rynkową wycenę spółki o przeszło 23 procent. Obecnie kurs traci od rocznych maksimumów 18,07%, więc mamy na tym walorze przywrócony rynek byka. Co ważne ostatni ruch na północ zmniejszył negatywne wskazanie $-DI > +DI$, wytrącając siłę podaży wg ADX. Stąd sygnał złotego krzyża na price action / SMA-200 zasila modele Wyckoffa / 2B w impety zwiększające. To właśnie mocno technicznie polaryzuje wykres GOOG do dynamicznego objęcia kierunkowego. Ponadto spółka podczas trzeciej edycji Global AI Summit w Rijadzie w Arabii Saudyjskiej podkreśliła znaczenie zapewnienia użytkownikom narzędzi do sprawdzania danych w obliczu rosnącego wykorzystania sztucznej inteligencji. Co więcej rząd federalny jest daleki od faktycznego rozbicia Google w związku z praktykami antymonopolowymi. Aktualnie kurs notuje +30,39% od rocznych minimumów a inwestorzy śledzą, jak firma realizuje plan przejścia Wiz, startupu zajmującego się cyberbezpieczeństwem. Dodatkowo analitycy wskazują na zaangażowanie się GOOG we wzmacnianie działalności w chmurze. Technicznie patrząc nie wolno wykluczać wystąpienia odreagowania na bazie aktywowania formacji 2B z opcją naruszenia oporu 159,14 \$. Co więcej dla dłuższej perspektywy czasowej zachowanie strefy popytowej 154,66 – 155,04 – 149,20 \$ powinno działać na korzyść długiej strony rynku GOOG.

Waluta notowań: USD;

Opór: 159,14 – 165,37 – 169,08;

Wsparcie: 154,66 – 155,04 – 149,20;

Tendencja odczytywana na podstawie wskazań RSI / SMA-200: Wstępująca zależność wzrostowa.



Sporządził: Michał Pietrzyca

Nota prawna:

Niniejszy komentarz został przygotowany w Wydziale Analiz Rynkowych Domu Maklerskiego Banku Ochrony Środowiska S.A. z siedzibą w Warszawie (DM BOŚ) tylko i wyłącznie w celach informacyjnych, **nie stanowi rekomendacji** w rozumieniu przepisów „Rozporządzenia Delegowanego Komisji (UE) nr 2016/958 z dnia 9 marca 2016 r. uzupełniającego rozporządzenie Parlamentu Europejskiego i Rady (UE) nr 596/2014 w odniesieniu do regulacyjnych standardów technicznych dotyczących środków technicznych do celów obiektywnej prezentacji rekomendacji inwestycyjnych lub innych informacji rekomendujących lub sugerujących strategię inwestycyjną oraz ujawniania interesów partykularnych lub wskazań konfliktów interesów” lub jakiejkolwiek porady, w tym w szczególności porady inwestycyjnej w zakresie doradztwa inwestycyjnego, o którym mowa w art. 76 ustawy z dnia 29 lipca 2005 r. o obrocie instrumentami finansowymi (t.j. Dz. U. 2017, poz. 1768 z póź. zm.), dalej: „Ustawa”, porady prawnej lub podatkowej, ani też nie jest wskazaniem, iż jakakolwiek inwestycja jest odpowiednia w indywidualnej sytuacji inwestora. **Niniejszy komentarz jest publikacją handlową** w rozumieniu przepisów „Rozporządzenia delegowanego Komisji (UE) 2017/565 z dnia 25 kwietnia 2016 r. uzupełniającego dyrektywę Parlamentu Europejskiego i Rady 2014/65/UE w odniesieniu do wymogów organizacyjnych i warunków prowadzenia działalności przez firmy inwestycyjne oraz pojęć zdefiniowanych na potrzeby tej dyrektywy”. Niniejszy komentarz nie stanowi porady inwestycyjnej w zakresie doradztwa inwestycyjnego, o którym mowa w art. 76 ustawy z dnia 29 lipca 2005 r. o obrocie instrumentami finansowymi (t.j. Dz. U. 2017, poz. 1768 z póź. zm.), dalej: „Ustawa”, porady prawnej lub podatkowej, ani też nie jest wskazaniem, iż jakakolwiek inwestycja jest odpowiednia w indywidualnej sytuacji inwestora. Komentarz opiera się na historycznej analizie kształtowania się kursów giełdowych bez uwzględnienia jakiejkolwiek fundamentalnej metody wyceny instrumentu finansowego. Jest przeznaczony wyłącznie dla klientów DM BOŚ i udostępniany nieodpłatnie. Wybrane komentarze mogą być upubliczniane i przekazywane dla potencjalnych klientów DM BOŚ i publikowane na stronie www.bossa.pl w celu promocji usług świadczonych przez DM BOŚ. W takim przypadku poniższe zastrzeżenia stosuje się odpowiednio do potencjalnych klientów DM BOŚ. DM BOŚ S.A. ostrzega, iż niniejszy komentarz nie stanowi oferty zbycia lub nabycia wymienionych w niej instrumentów finansowych, nie stanowi podstawy do zawarcia jakiejkolwiek umowy lub powstania jakiegokolwiek zobowiązania. Informacje zawarte w niniejszym komentarzu oparte są na danych uzyskanych ze źródeł, które DM BOŚ, działając w dobrej wierze i z należytą starannością, uważa za wiarygodne. Klient wykorzystuje informacje zawarte w niniejszym komentarzu na własne ryzyko i odpowiedzialność. DM BOŚ, jego organy zarządcze, organy nadzorcze, ani pracownicy nie ponoszą odpowiedzialności za działania lub zaniechania klienta podjęte na podstawie niniejszego komentarza. DM BOŚ nie ponosi odpowiedzialności za straty lub utracone korzyści klienta związane z realizacją zleceń wykorzystującą strategię przedstawioną w komentarzu, związane z wykorzystaniem informacji przedstawionych w komentarzu, w tym w przygotowywanych przez klienta strategiach używanych w systemach algorytmicznych, ani za wszelkie szkody poniesione w wyniku decyzji inwestycyjnych klienta, skutki finansowe i niefinansowe powstałe w wyniku wykorzystania niniejszego komentarza lub zawartych w nim informacji. DM BOŚ nie gwarantuje osiągnięcia określonych wyników finansowych na zawartych przez klienta transakcjach wykorzystujących matematyczne mechanizmy transakcyjne. Wszelkie opinie, prognozy, kalkulacje i szacunki zawarte w niniejszym komentarzu stanowią jedynie wyraz subiektywnej oceny autora na moment jej wydania i mogą być zmieniane. W DM BOŚ obowiązują regulacje wewnętrzne służące aktywnemu zarządzaniu konfliktami interesów, w których w szczególności określone zostały wewnętrzne rozwiązania organizacyjne i administracyjne oraz bariery informacyjne ustanowione w celu zapobiegania i unikania konfliktów interesów dotyczących rekomendacji. Szczególnym środkiem organizacyjnym jest stworzenie „chińskich murów”, czyli barier informacyjnych uniemożliwiających niekontrolowany przepływ informacji pomiędzy poszczególnymi jednostkami organizacyjnymi lub pracownikami DM BOŚ, którymi zostały rozdzielone poszczególne jednostki organizacyjne DM BOŚ. W uzasadnionych przypadkach DM BOŚ tworzy „chińskie mury” również w związku z realizacją określonego projektu. Ewentualne konflikty interesów dotyczące konkretnej rekomendacji, która jest dostępna publicznie lub dla szerokiego kręgu osób, są ujawnione w rekomendacji albo w dołączonym do niej dokumencie. Zabronione jest powielanie i rozpowszechnianie niniejszego komentarza bez pisemnej zgody DM BOŚ. W przypadku klientów DM BOŚ, którzy zawarli Umowę o Opracowania, o której mowa w Regulaminie doradztwa inwestycyjnego i sporządzania analiz inwestycyjnych, analiz finansowych oraz innych rekomendacji o charakterze ogólnym dotyczących transakcji w zakresie instrumentów finansowych oraz instrumentów bazowych instrumentów pochodnych (Regulamin), niniejszy komentarz stanowi Rekomendację ogólną w rozumieniu Regulaminu. Regulamin jest dostępny na stronie internetowej bossa.pl w dziale Dokumenty.

Kontrakty CFD są złożonymi instrumentami i wiążą się z dużym ryzykiem szybkiej utraty środków pieniężnych z powodu dźwigni finansowej. **69% rachunków inwestorów detalicznych odnotowuje straty w wyniku handlu kontraktami CFD u niniejszego dostawcy.** Zastanów się, czy rozumiesz, jak działają kontrakty CFD, i czy możesz pozwolić sobie na wysokie ryzyko utraty pieniędzy.

DM BOŚ jest firmą inwestycyjną w rozumieniu Ustawy. Nadzór nad DM BOŚ sprawuje Komisja Nadzoru Finansowego ul. Piękna 20, 00-549 Warszawa.