



DOM MAKLEERSKI
BANKU OCHRONY ŚRODOWISKA S.A.

Wydział Analiz Rynkowych

ANALIZA TECHNICZNA- ZAGRANICZNA SPÓŁKA DNIA

28 kwietnia 2026 r.

Microsoft Corp. (NASDAQ)

Symbol: MSFT.

Przedmiot działalności: Microsoft opracowuje i licencjonuje oprogramowanie konsumenckie i korporacyjne. Jest znany ze swoich systemów operacyjnych Windows i pakietu Office. Firma jest podzielona na trzy szerokie segmenty o równej wielkości: produktywność i procesy biznesowe (starszy pakiet Microsoft Office, oparty na chmurze Office 365, Exchange, SharePoint, Skype, LinkedIn, Dynamics), chmura AI (infrastruktura i platforma jako usługa oferty Azure, Windows Server OS, SQL Server) i komputery osobiste (klient Windows, Xbox, wyszukiwanie Bing, reklamy displayowe oraz laptopy, tablety i komputery stacjonarne Surface). Microsoft Corporation została założona w 1975 roku i ma siedzibę w Redmond w stanie Waszyngton.

Opis:

Microsoft pozostaje jednym z kluczowych beneficjentów rewolucji AI, jednak w krótkim terminie rynek zaczyna podchodzić do spółki bardziej selektywnie i warunkowo. Największym pozytywnym impulsem jest rosnąca adopcja Copilota, czego przykładem jest umowa z Accenture obejmująca aż 743 tys. pracowników, co pokazuje przejście z fazy testów do masowego wdrożenia i realnej monetyzacji ekosystemu Microsoft 365. Jednocześnie zmodyfikowana umowa z OpenAI utrzymuje Azure jako główną chmurę i zapewnia pierwszeństwo wdrażania nowych produktów, choć brak wyłączności i zakończenie revenue sharing może w dłuższym terminie ograniczyć część upside'u. Fundamenty pozostają bardzo solidne, przy oczekiwanych wynikach na poziomie ok. 4,07 USD EPS i 81,4 mld USD przychodów, co oznacza wzrosty r/r odpowiednio o 17,6% i 16,2%.

Głównym punktem niepewności jest jednak tempo wzrostu Azure, które w ostatnich kwartałach stabilizowało się w przedziale 26–27%, co przy tej skali zaczyna być postrzegane jako niewystarczające do utrzymania premii wyceny (P/E ~26,6). Zarząd wskazuje na ograniczenia mocy obliczeniowych jako przyczynę, ale rynek pozostaje sceptyczny i oczekuje przyspieszenia powyżej 30%. Dodatkowym ryzykiem pozostaje presja regulacyjna, czego przykładem jest pozew Slacka w Londynie dotyczący bundlingu Teams z Office, co może przełożyć się na zmiany w modelu sprzedaży i potencjalną presję na marże. W efekcie Microsoft coraz częściej postrzegany jest jako „defensywny maruder” w grupie Mag 7, mimo że fundamentalnie pozostaje jednym z jej najsilniejszych ogniw.

Od strony technicznej kurs odbił do okolic 411 – 417 USD po wcześniejszym trendzie spadkowym, zbliżając się do kluczowej strefy oporu przy 433-469 USD, gdzie przebiega średnia 200-dniowa i górne ograniczenie wstęg Bollingera. Najbliższe wsparcie znajduje się w rejonie 420,81 – 411,91 USD, a RSI na poziomie ok. 63 pkt wskazuje na dodatnie momentum, choć bliskie krótkoterminowego wykupienia.

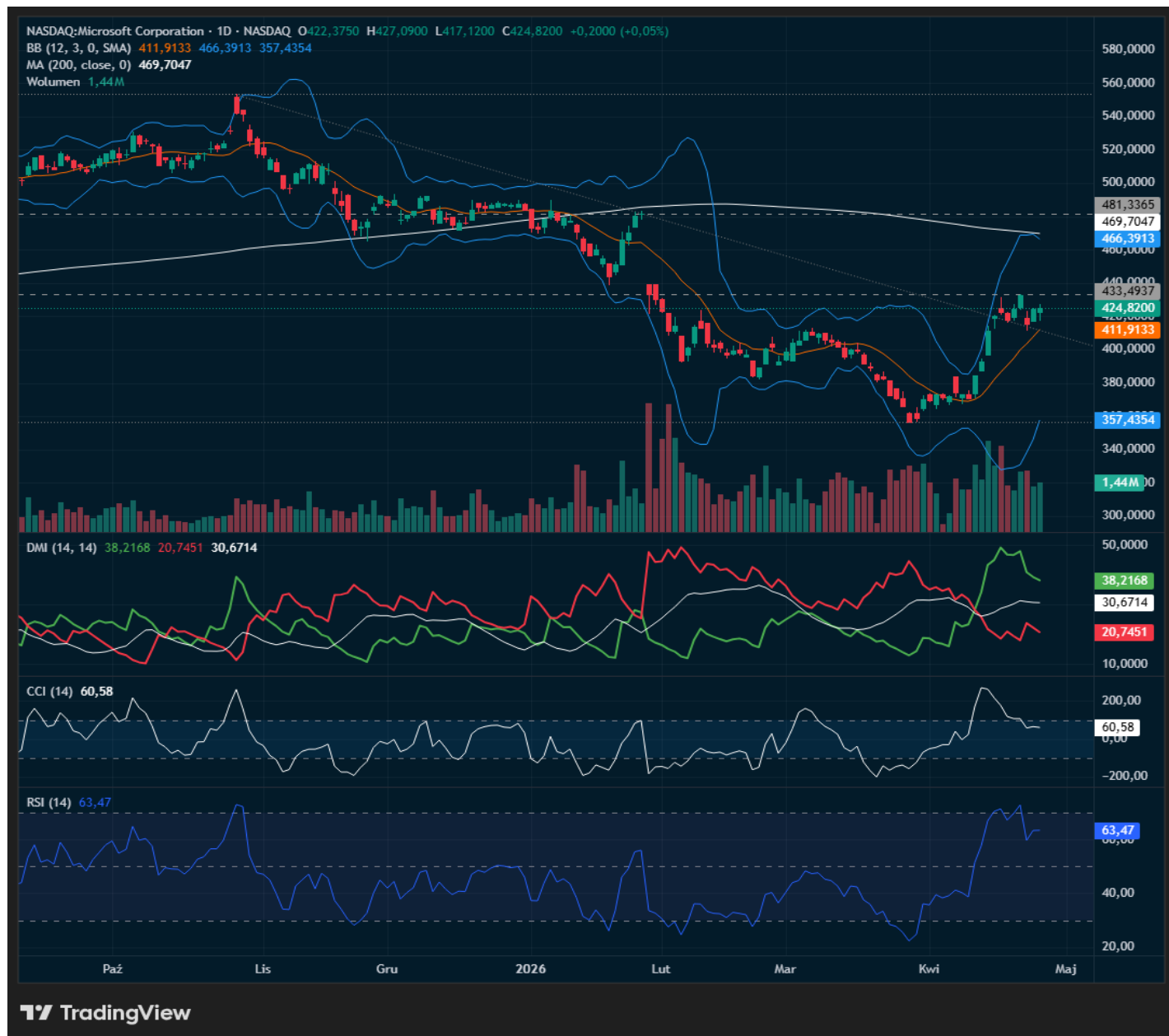
W krótkim terminie kierunek będzie zależał od tego, czy spółka pokaże przyspieszenie w segmencie chmurowym oraz realne przychody z AI. W dłuższym horyzoncie Microsoft pozostaje jednym z najbardziej kompletnych i zdywersyfikowanych graczy technologicznych, łącząc silną pozycję w chmurze, oprogramowaniu i sztucznej inteligencji.

Waluta notowań: USD;

Opór: 433,49 – 466,39 – 469,70 – 481,33;

Wsparcie: 420,81 – 411,91 – 404,14 – 384,47;

Tendencja odczytywana na podstawie wskaźników DMI / ADX / RSI (14): Umiarkowana tendencja wzrostowa.



Sporządził: Michał Pietrzyca

Nota prawna:

Niniejszy komentarz został przygotowany w Wydziale Analiz Rynkowych Domu Maklerskiego Banku Ochrony Środowiska S.A. z siedzibą w Warszawie (DM BOŚ) tylko i wyłącznie w celach informacyjnych, **nie stanowi rekomendacji** w rozumieniu przepisów „Rozporządzenia Delegowanego Komisji (UE) nr 2016/958 z dnia 9 marca 2016 r. uzupełniającego rozporządzenie Parlamentu Europejskiego i Rady (UE) nr 596/2014 w odniesieniu do regulacyjnych standardów technicznych dotyczących środków technicznych do celów obiektywnej prezentacji rekomendacji inwestycyjnych lub innych informacji rekomendujących lub sugerujących strategię inwestycyjną oraz ujawniania interesów partykularnych lub wskazań konfliktów interesów” lub jakiegokolwiek porady, w tym w szczególności porady inwestycyjnej w zakresie doradztwa inwestycyjnego, o którym mowa w art. 76 ustawy z dnia 29 lipca 2005 r. o obrocie instrumentami finansowymi (t.j. Dz. U. 2017, poz. 1768 z póź. zm.), dalej: „Ustawa”, porady prawnej lub podatkowej, ani też nie jest wskazaniem, iż jakakolwiek inwestycja jest odpowiednia w indywidualnej sytuacji inwestora. **Niniejszy komentarz jest publikacją handlową** w rozumieniu przepisów „Rozporządzenia delegowanego Komisji (UE) 2017/565 z dnia 25 kwietnia 2016 r. uzupełniającego dyrektywę Parlamentu Europejskiego i Rady 2014/65/UE w odniesieniu do wymogów organizacyjnych i warunków prowadzenia działalności przez firmy inwestycyjne oraz pojęć zdefiniowanych na potrzeby tej dyrektywy”. Niniejszy komentarz nie stanowi porady inwestycyjnej w zakresie doradztwa inwestycyjnego, o którym mowa w art. 76 ustawy z dnia 29 lipca 2005 r. o obrocie instrumentami finansowymi (t.j. Dz. U. 2017, poz. 1768 z póź. zm.), dalej: „Ustawa”, porady prawnej lub podatkowej, ani też nie jest wskazaniem, iż jakakolwiek inwestycja jest odpowiednia w indywidualnej sytuacji inwestora. Komentarz opiera się na historycznej analizie kształtowania się kursów giełdowych bez uwzględnienia jakiegokolwiek fundamentalnej metody wyceny instrumentu finansowego. Jest przeznaczony wyłącznie dla klientów DM BOŚ i udostępniany nieodpłatnie. Wybrane komentarze mogą być upubliczniane i przekazywane dla potencjalnych klientów DM BOŚ i publikowane na stronie www.bossa.pl w celu promocji usług świadczonych przez DM BOŚ. W takim przypadku poniższe zastrzeżenia stosuje się odpowiednio do potencjalnych klientów DM BOŚ. DM BOŚ S.A. ostrzega, iż niniejszy komentarz nie stanowi oferty zbycia lub nabycia wymienionych w niej instrumentów finansowych, nie stanowi podstawy do zawarcia jakiegokolwiek umowy lub powstania jakiegokolwiek zobowiązania. Informacje zawarte w niniejszym komentarzu oparte są na danych uzyskanych ze źródeł, które DM BOŚ, działając w dobrej wierze i z należytą starannością, uważa za wiarygodne. Klient wykorzystuje informacje zawarte w niniejszym komentarzu na własne ryzyko i odpowiedzialność. DM BOŚ, jego organy zarządcze, organy nadzorcze, ani pracownicy nie ponoszą odpowiedzialności za działania lub zaniechania klienta podjęte na podstawie niniejszego komentarza. DM BOŚ nie ponosi odpowiedzialności za straty lub utracone korzyści klienta związane z realizacją zleceń wykorzystującą strategię przedstawioną w komentarzu, związane z wykorzystaniem informacji przedstawionych w komentarzu, w tym w przygotowywanych przez klienta strategiach używanych w systemach algorytmicznych, ani za wszelkie szkody poniesione w wyniku decyzji inwestycyjnych klienta, skutki finansowe i niefinansowe powstałe w wyniku wykorzystania niniejszego komentarza lub zawartych w nim informacji. DM BOŚ nie gwarantuje osiągnięcia określonych wyników finansowych na zawartych przez klienta transakcjach wykorzystujących matematyczne mechanizmy transakcyjne. Wszelkie opinie, prognozy, kalkulacje i szacunki zawarte w niniejszym komentarzu stanowią jedynie wyraz subiektywnej oceny autora na moment jej wydania i mogą być zmieniane. W DM BOŚ obowiązują regulacje wewnętrzne służące aktywnemu zarządzaniu konfliktami interesów, w których w szczególności określone zostały wewnętrzne rozwiązania organizacyjne i administracyjne oraz bariery informacyjne ustanowione w celu zapobiegania i unikania konfliktów interesów dotyczących rekomendacji. Szczególnym środkiem organizacyjnym jest stworzenie „chińskich murów”, czyli barier informacyjnych uniemożliwiających niekontrolowany przepływ informacji pomiędzy poszczególnymi jednostkami organizacyjnymi lub pracownikami DM BOŚ, którymi zostały rozdzielone poszczególne jednostki organizacyjne DM BOŚ. W uzasadnionych przypadkach DM BOŚ tworzy „chińskie mury” również w związku z realizacją określonego projektu. Ewentualne konflikty interesów dotyczące konkretnej rekomendacji, która jest dostępna publicznie lub dla szerokiego kręgu osób, są ujawnione w rekomendacji albo w dołączonym do niej dokumencie. Zabronione jest powielanie i rozpowszechnianie niniejszego komentarza bez pisemnej zgody DM BOŚ. W przypadku klientów DM BOŚ, którzy zawarli Umowę o Opracowania, o której mowa w Regulaminie doradztwa inwestycyjnego i sporządzania analiz inwestycyjnych, analiz finansowych oraz innych rekomendacji o charakterze ogólnym dotyczących transakcji w zakresie instrumentów finansowych oraz instrumentów bazowych instrumentów pochodnych (Regulamin), niniejszy komentarz stanowi Rekomendację ogólną w rozumieniu Regulaminu. Regulamin jest dostępny na stronie internetowej bossa.pl w dziale Dokumenty.

Kontrakty CFD są złożonymi instrumentami i wiążą się z dużym ryzykiem szybkiej utraty środków pieniężnych z powodu dźwigni finansowej. **66% rachunków inwestorów detalicznych odnotowuje straty w wyniku handlu kontraktami CFD u niniejszego dostawcy.** Zastanów się, czy rozumiesz, jak działają kontrakty CFD, i czy możesz pozwolić sobie na wysokie ryzyko utraty pieniędzy.

DM BOŚ jest firmą inwestycyjną w rozumieniu Ustawy. Nadzór nad DM BOŚ sprawuje Komisja Nadzoru Finansowego ul. Piękna 20, 00-549 Warszawa.