



DOM MAKLESKI
BANKU OCHRONY ŚRODOWISKA S.A.

Wydział Analiz Rynkowych

ANALIZA TECHNICZNA- SPÓŁKA DNIA

14 maja 2026 r.

ALLEGRO (ALE)

Opis:

W trakcie wczorajszej sesji akcje Allegro wzrosły o 5,54%, a ruch ten był istotny nie tylko nominalnie, lecz także statystycznie, ponieważ przy ryzyku z ostatniego miesiąca wynoszącym 2,66% na sesję oznaczał wybicie ponad dwukrotnie silniejsze od typowej dziennej zmienności. Co ważne, wyżka została potwierdzona przez obroty wyższe o 26,67% od średniej miesięcznej aktywności, więc rynek pokazał realne zaangażowanie kapitału, a nie jedynie przypadkowe podbicie kursu. Kluczowe jest jednak właściwe ustawienie chronologii: sesja z 13 maja była ruchem pod oczekiwania przed publikacją raportu, bo szczegółowe wyniki za I kw. 2026 zostały opublikowane dopiero po północy 14 maja, a więc dopiero wtedy rynek dostał twarde potwierdzenie wcześniejszego optymizmu. To potwierdzenie było mocne, bo skorygowana EBITDA sięgnęła 931,8 mln zł, rosnąc o 23,6% r/r i jednocześnie bijąc konsensus PAP Biznes na poziomie 867,6 mln zł o 7,4%. Przychody grupy wyniosły 2,952 mld zł, czyli były o 13% wyższe r/r i o 3,1% lepsze od oczekiwań, natomiast zysk netto j.d. wzrósł do 341,1 mln zł, co oznacza +15% r/r, choć akurat ten element znalazł się 3,7% poniżej konsensusu, więc obraz wyników był bardzo dobry, ale nie idealnie równomierny we wszystkich liniach rachunku. Dodatkowo GMV grupy wzrosło o 12,8% r/r, w Polsce o 11,6% r/r, a na nowych marketplace'ach w Czechach, Słowacji i na Węgrzech dynamika sięgnęła około 67–67,5% r/r, co było na tyle mocne, że spółka podniosła całoroczne oczekiwania dla segmentu International do 40–45% wzrostu GMV oraz 25–35% wzrostu przychodów. Fundamenty zatem nie tyle wywołały wzrost z 13 maja, ile raczej zalegalizowały go ex post, pokazując, że rynek trafnie wycenił szansę na pozytywną niespodziankę.

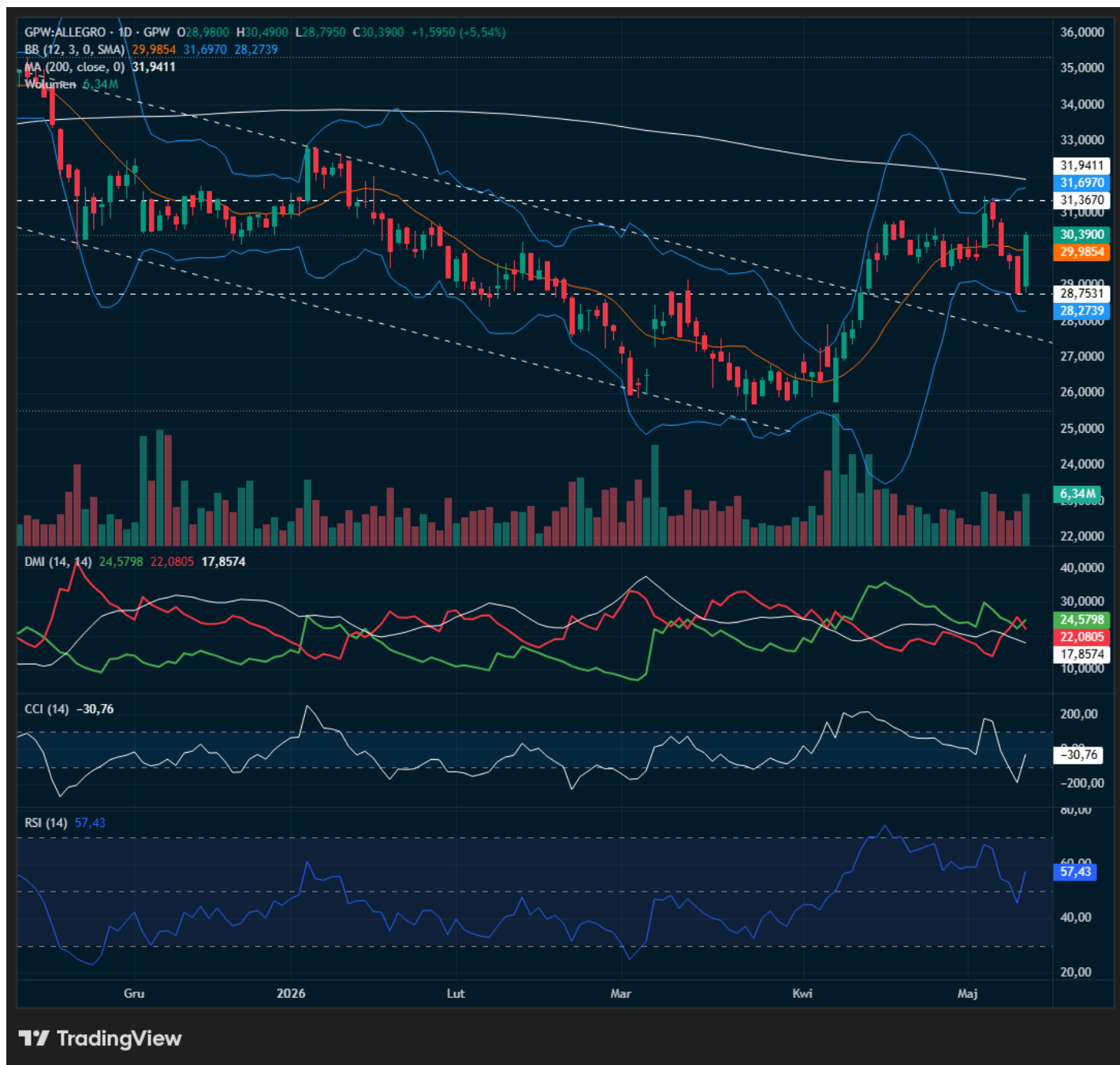
Od strony technicznej wykres dzienny wygląda jak klasyczne Wyckoffowe wyjście z fazy akumulacji, bo po wcześniejszym wygaszeniu presji podaźowej w rejonie 25,5–26,0 zł kurs zbudował bazę, a późniejszy impuls można interpretować jako SOS, czyli sign of strength. Obecnie notowania utrzymują się nad środkową linią Bollingera w okolicy 29,99 zł, podczas gdy RSI wynosi około 57,4 pkt, co sugeruje poprawę momentum bez wejścia w skrajne wykupienie, a więc rynek zachowuje jeszcze przestrzeń do dalszego ruchu. Jednocześnie cena pozostaje tuż pod bardzo ważną strefą 31,4–32,0 zł, gdzie zbiegają się okolice górnego ograniczenia lokalnej podaży, górnej wstęgi Bollingera i średniej 200-sesyjnej w rejonie 31,94 zł, dlatego właśnie tam rozstrzygnie się, czy mamy do czynienia tylko z mocnym odbiciem, czy już z pełniejszą zmianą średnioterminowego trendu. DMI pokazuje dziś jedynie umiarkowaną przewagę popytu nad podażą, więc technika jest wyraźnie lepsza niż jeszcze kilka tygodni temu, ale nadal wymaga definitywnego potwierdzenia wybiciem ponad wspomnianą barierę.

W praktyce oznacza to, że sesja 13 maja była rynkowym głosem zaufania do jakości raportu, a nocne dane ten głos obroniły, tworząc spójny obraz spółki, która łączy dwucyfrowy wzrost skali biznesu, poprawę rentowności i techniczne wychodzenie z wielomiesięcznej bazy. Jeśli więc Allegro utrzyma wsparcia w rejonie 29,99 – 28,75 – 28,27 zł i ponowi atak na 31,38 – 32,09 zł, to obecny układ będzie można traktować nie jako jednorazowy zryw, lecz jako początek bardziej dojrzałej fazy wzrostowej. Z drugiej strony pamiętajmy, że przełamanie poniżej prezentowanych barier wsparcia powinno generować skokowy wzrost ryzyka na wykresie dziennym akcji Allegro.

Opór: 30,74 – 31,38 – 32,09 – 35,22;

Wsparcie: 29,99 – 28,75 – 28,27 – 27,29;

Tendencja odczytywana na podstawie wskaźnika DMI / ADX: Wstępująca tendencja wzrostowa.



Sporządził: Michał Pietrzyca

Nota prawna:

Niniejszy komentarz został przygotowany w Wydziale Analiz Rynkowych Domu Maklerskiego Banku Ochrony Środowiska S.A. z siedzibą w Warszawie (DM BOŚ) tylko i wyłącznie w celach informacyjnych, **nie stanowi rekomendacji** w rozumieniu przepisów „Rozporządzenia Delegowanego Komisji (UE) nr 2016/958 z dnia 9 marca 2016 r. uzupełniającego rozporządzenie Parlamentu Europejskiego i Rady (UE) nr 596/2014 w odniesieniu do regulacyjnych standardów technicznych dotyczących środków technicznych do celów obiektywnej prezentacji rekomendacji inwestycyjnych lub innych informacji rekomendujących lub sugerujących strategię inwestycyjną oraz ujawniania interesów partykularnych lub wskazań konfliktów interesów” lub jakiegokolwiek porady, w tym w szczególności porady inwestycyjnej w zakresie doradztwa inwestycyjnego, o którym mowa w art. 76 ustawy z dnia 29 lipca 2005 r. o obrocie instrumentami finansowymi (t.j. Dz. U. 2017, poz. 1768 z póź. zm.), dalej: „Ustawa”, porady prawnej lub podatkowej, ani też nie jest wskazaniem, iż jakakolwiek inwestycja jest odpowiednia w indywidualnej sytuacji inwestora. **Niniejszy komentarz jest publikacją handlową** w rozumieniu przepisów „Rozporządzenia delegowanego Komisji (UE) 2017/565 z dnia 25 kwietnia 2016 r. uzupełniającego dyrektywę Parlamentu Europejskiego i Rady 2014/65/UE w odniesieniu do wymogów organizacyjnych i warunków prowadzenia działalności przez firmy inwestycyjne oraz pojęć zdefiniowanych na potrzeby tej dyrektywy”. Niniejszy komentarz nie stanowi porady inwestycyjnej w zakresie doradztwa inwestycyjnego, o którym mowa w art. 76 ustawy z dnia 29 lipca 2005 r. o obrocie instrumentami finansowymi (t.j. Dz. U. 2017, poz. 1768 z póź. zm.), dalej: „Ustawa”, porady prawnej lub podatkowej, ani też nie jest wskazaniem, iż jakakolwiek inwestycja jest odpowiednia w indywidualnej sytuacji inwestora. Komentarz opiera się na historycznej analizie kształtowania się kursów giełdowych bez uwzględnienia jakiegokolwiek fundamentalnej metody wyceny instrumentu finansowego. Jest przeznaczony wyłącznie dla klientów DM BOŚ i udostępniany nieodpłatnie. Wybrane komentarze mogą być upubliczniane i przekazywane dla potencjalnych klientów DM BOŚ i publikowane na stronie www.bossa.pl w celu promocji usług świadczonych przez DM BOŚ. W takim przypadku poniższe zastrzeżenia stosuje się odpowiednio do potencjalnych klientów DM BOŚ. DM BOŚ S.A. ostrzega, iż niniejszy komentarz nie stanowi oferty zbycia lub nabycia wymienionych w niej instrumentów finansowych, nie stanowi podstawy do zawarcia jakiegokolwiek umowy lub powstania jakiegokolwiek zobowiązania. Informacje zawarte w niniejszym komentarzu oparte są na danych uzyskanych ze źródeł, które DM BOŚ, działając w dobrej wierze i z należytą starannością, uważa za wiarygodne. Klient wykorzystuje informacje zawarte w niniejszym komentarzu na własne ryzyko i odpowiedzialność. DM BOŚ, jego organy zarządcze, organy nadzorcze, ani pracownicy nie ponoszą odpowiedzialności za działania lub zaniechania klienta podjęte na podstawie niniejszego komentarza. DM BOŚ nie ponosi odpowiedzialności za straty lub utracone korzyści klienta związane z realizacją zleceń wykorzystującą strategię przedstawioną w komentarzu, związane z wykorzystaniem informacji przedstawionych w komentarzu, w tym w przygotowywanych przez klienta strategiach używanych w systemach algorytmicznych, ani za wszelkie szkody poniesione w wyniku decyzji inwestycyjnych klienta, skutki finansowe i niefinansowe powstałe w wyniku wykorzystania niniejszego komentarza lub zawartych w nim informacji. DM BOŚ nie gwarantuje osiągnięcia określonych wyników finansowych na zawartych przez klienta transakcjach wykorzystujących matematyczne mechanizmy transakcyjne. Wszelkie opinie, prognozy, kalkulacje i szacunki zawarte w niniejszym komentarzu stanowią jedynie wyraz subiektywnej oceny autora na moment jej wydania i mogą być zmieniane. W DM BOŚ obowiązują regulacje wewnętrzne służące aktywnemu zarządzaniu konfliktami interesów, w których w szczególności określone zostały wewnętrzne rozwiązania organizacyjne i administracyjne oraz bariery informacyjne ustanowione w celu zapobiegania i unikania konfliktów interesów dotyczących rekomendacji. Szczególnym środkiem organizacyjnym jest stworzenie „chińskich murów”, czyli barier informacyjnych uniemożliwiających niekontrolowany przepływ informacji pomiędzy poszczególnymi jednostkami organizacyjnymi lub pracownikami DM BOŚ, którymi zostały rozdzielone poszczególne jednostki organizacyjne DM BOŚ. W uzasadnionych przypadkach DM BOŚ tworzy „chińskie mury” również w związku z realizacją określonego projektu. Ewentualne konflikty interesów dotyczące konkretnej rekomendacji, która jest dostępna publicznie lub dla szerokiego kręgu osób, są ujawnione w rekomendacji albo w dołączonym do niej dokumencie. Zabronione jest powielanie i rozpowszechnianie niniejszego komentarza bez pisemnej zgody DM BOŚ. W przypadku klientów DM BOŚ, którzy zawarli Umowę o Opracowania, o której mowa w Regulaminie doradztwa inwestycyjnego i sporządzania analiz inwestycyjnych, analiz finansowych oraz innych rekomendacji o charakterze ogólnym dotyczących transakcji w zakresie instrumentów finansowych oraz instrumentów bazowych instrumentów pochodnych (Regulamin), niniejszy komentarz stanowi Rekomendację ogólną w rozumieniu Regulaminu. Regulamin jest dostępny na stronie internetowej bossa.pl w dziale Dokumenty.

Kontrakty CFD są złożonymi instrumentami i wiążą się z dużym ryzykiem szybkiej utraty środków pieniężnych z powodu dzwigni finansowej. **66% rachunków inwestorów detalicznych odnotowuje straty w wyniku handlu kontraktami CFD u niniejszego dostawcy.** Zastanów się, czy rozumiesz, jak działają kontrakty CFD, i czy możesz pozwolić sobie na wysokie ryzyko utraty pieniędzy.

DM BOŚ jest firmą inwestycyjną w rozumieniu Ustawy. Nadzór nad DM BOŚ sprawuje Komisja Nadzoru Finansowego ul. Piękna 20, 00-549 Warszawa.