



DOM MAKLESKI
BANKU OCHRONY ŚRODOWISKA S.A.

Wydział Analiz Rynkowych

ANALIZA TECHNICZNA- ZAGRANICZNA SPÓŁKA DNIA

22 maja 2026 r.

International Business Machines Corp. (NYSE)

Symbol: IBM. **Przedmiot działalności:** IBM wraz ze swoimi spółkami zależnymi dostarcza zintegrowane rozwiązania i usługi na całym świecie. Firma działa w czterech segmentach biznesowych: Oprogramowanie, Doradztwo, Infrastruktura i Finansowanie. Segment Oprogramowanie oferuje platformę chmury hybrydowej i rozwiązania programowe a także oprogramowanie do automatyzacji biznesu, rozwiązania w zakresie danych i sztucznej inteligencji oraz oprogramowanie i usługi zabezpieczające przed zagrożeniami, danymi i tożsamością. Segment Konsultingu oferuje usługi transformacji biznesowej, w tym strategię, projektowanie i operacje procesów biznesowych, dane i analitykę oraz usługi integracji systemów. Segment Infrastruktura zapewnia rozwiązania serwerowe i pamięci masowe działające lokalnie i w chmurze dla krytycznych i regulowanych obciążeń swoich klientów oraz usługi i rozwiązania dot. wsparcia dla infrastruktury chmury hybrydowej. Z kolei segment Finansowanie oferuje usługi leasingu, płatności ratalnych, finansowania kredytowego oraz krótkoterminowego finansowania kapitału obrotowego. Firma ma umowę o współpracy z Siemens Digital Industri Software w celu opracowania połączonego rozwiązania programowego. Firma była wcześniej znana jako Computing-Tabulated-Recording Co. International Business Machines Corporation została założona w 1911 roku, a jej siedziba znajduje się w Armonk w stanie Nowy Jork.

Opis:

Gwałtowny wzrost kursu IBM na sesji 21 maja 2026 r. do 252,97 USD, czyli o około 12,4%, był klasycznym przykładem zderzenia silnego katalizatora fundamentalnego z technicznym wybiciem o wysokiej jakości. Rynek dostał bowiem informację o przyznaniu spółce 1 mld USD grantu w ramach programu CHIPS Act, a jednocześnie o uruchomieniu projektu budowy pierwszej komercyjnej fabryki kwantowej w USA, współfinansowanej dodatkowo przez 1 mld USD wkładu własnego IBM, co inwestorzy odczytali jako realną walidację etapu komercjalizacji technologii kwantowych. W ujęciu Wyckoffa taki ruch można traktować jako mocną oznakę siły (SOS), bo cena wyszła dynamicznie z lokalnej strefy równowagi, a popyt przejął kontrolę nad sesją i domknął ją praktycznie w pobliżu dziennego maksimum 253,60 USD. Od strony price action szczególnie ważne jest to, że kurs otworzył się w rejonie 231,51 USD, zszedł tylko do 230,98 USD, po czym został agresywnie wyciągnięty wyżej, co pokazuje niemal pełną dominację kupujących przez większą część dnia. W filtrze DiNapolego rynek wykonał bardzo czytelny ruch powrotny ponad środkową linię Bollingera na 225,41 USD i niemal dotknął górnego ograniczenia pasma przy 253,80 USD, co sugeruje rozszerzenie zmienności w górę i przejście z fazy kompresji do impulsu kierunkowego. Ten obraz potwierdzają wskaźniki impetu: RSI(14) wzrósł do 65,59, a CCI(14) wystrzelił do 250,76, co oznacza bardzo silne momentum, typowe dla sesji, na których rynek gwałtownie przelicuje przyszłe przepływy i premie za wzrost. Równie mocno wygląda DMI, gdzie +DI wynosi 41,47, wyraźnie powyżej -DI na poziomie 25,58, a ADX 25,27 wskazuje, że ruch zaczyna nabierać cech uporządkowanego trendu, a nie tylko jednorazowego short squeeze'u.

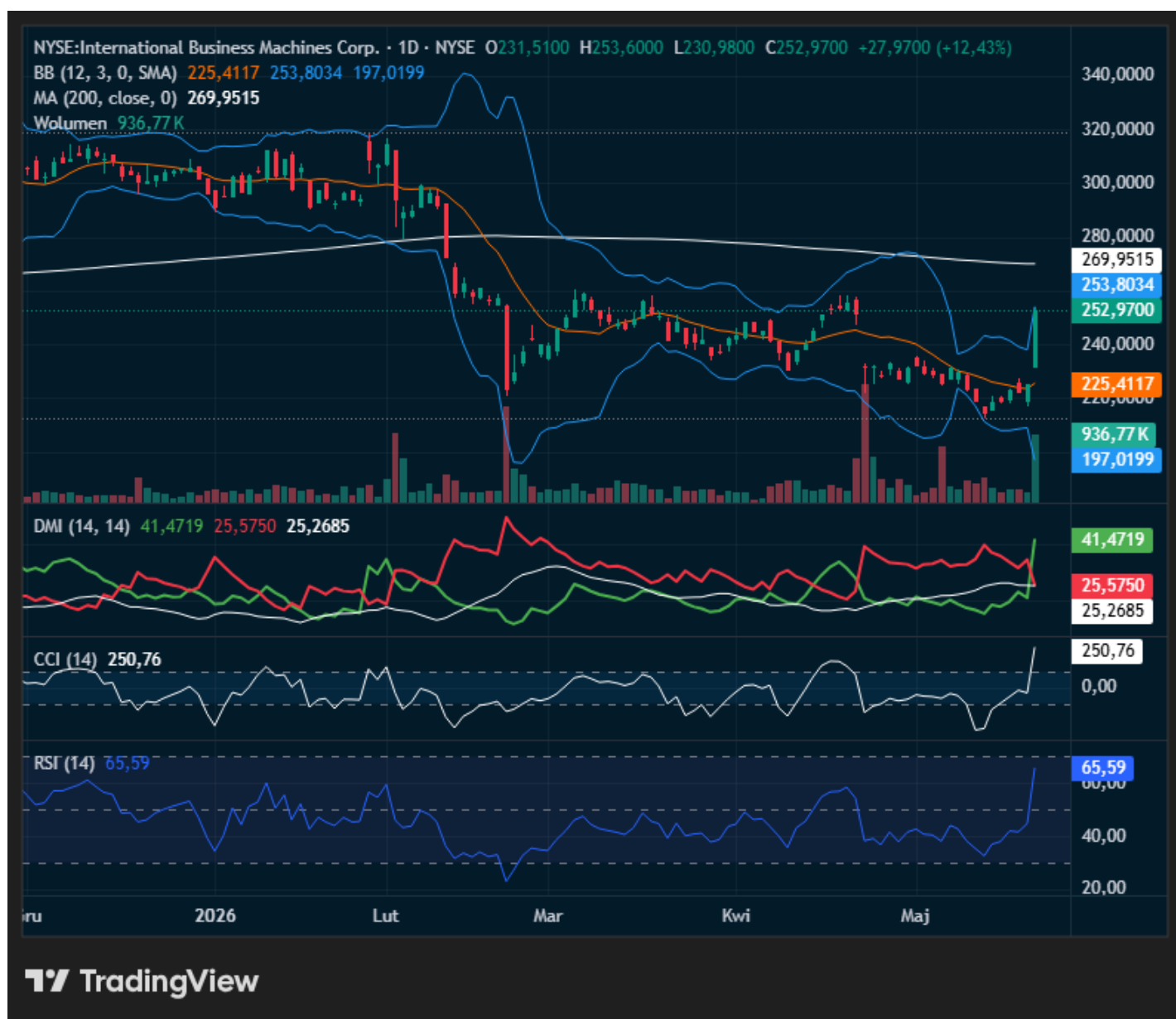
Jednocześnie z technicznego punktu widzenia pełne potwierdzenie zmiany średnioterminowego charakteru wykresu pojawi się dopiero po odzyskaniu średniej 200-sesyjnej na 269,95 USD, bo dopóki kurs pozostaje poniżej tego pułapu, mamy raczej do czynienia z bardzo mocnym impulsem wzrostowym w ramach szerszej fazy odbudowy struktury. Na ten moment obraz jest jednak jednoznacznie byczy: przełomowy grant, projekt foundry dla chipów kwantowych i sektorowa euforia, widoczna także w skokach D-Wave (+33,4%) i Rigetti (+30,6%), uruchomiły falę zakupową, a wykres IBM potwierdził, że rynek zaczął dyskontować nie samą obietnicę technologii, lecz jej realne wejście w fazę przemysłowej komercjalizacji.

Waluta notowań: USD;

Opór: 253,80 – 269,95 – 288,58;

Wsparcie: 234,51 – 225,41 – 214,64;

Tendencja odczytywana na podstawie wskaźników DMI / ADX / RSI: Wstępujący trend wzrostowy.



Sporządził: Michał Pietrzyca

Nota prawna:

Niniejszy komentarz został przygotowany w Wydziale Analiz Rynkowych Domu Maklerskiego Banku Ochrony Środowiska S.A. z siedzibą w Warszawie (DM BOŚ) tylko i wyłącznie w celach informacyjnych, **nie stanowi rekomendacji** w rozumieniu przepisów „Rozporządzenia Delegowanego Komisji (UE) nr 2016/958 z dnia 9 marca 2016 r. uzupełniającego rozporządzenie Parlamentu Europejskiego i Rady (UE) nr 596/2014 w odniesieniu do regulacyjnych standardów technicznych dotyczących środków technicznych do celów obiektywnej prezentacji rekomendacji inwestycyjnych lub innych informacji rekomendujących lub sugerujących strategię inwestycyjną oraz ujawniania interesów partykularnych lub wskazań konfliktów interesów” lub jakiegokolwiek porady, w tym w szczególności porady inwestycyjnej w zakresie doradztwa inwestycyjnego, o którym mowa w art. 76 ustawy z dnia 29 lipca 2005 r. o obrocie instrumentami finansowymi (t.j. Dz. U. 2017, poz. 1768 z póź. zm.), dalej: „Ustawa”, porady prawnej lub podatkowej, ani też nie jest wskazaniem, iż jakakolwiek inwestycja jest odpowiednia w indywidualnej sytuacji inwestora. **Niniejszy komentarz jest publikacją handlową** w rozumieniu przepisów „Rozporządzenia delegowanego Komisji (UE) 2017/565 z dnia 25 kwietnia 2016 r. uzupełniającego dyrektywę Parlamentu Europejskiego i Rady 2014/65/UE w odniesieniu do wymogów organizacyjnych i warunków prowadzenia działalności przez firmy inwestycyjne oraz pojęć zdefiniowanych na potrzeby tej dyrektywy”. Niniejszy komentarz nie stanowi porady inwestycyjnej w zakresie doradztwa inwestycyjnego, o którym mowa w art. 76 ustawy z dnia 29 lipca 2005 r. o obrocie instrumentami finansowymi (t.j. Dz. U. 2017, poz. 1768 z póź. zm.), dalej: „Ustawa”, porady prawnej lub podatkowej, ani też nie jest wskazaniem, iż jakakolwiek inwestycja jest odpowiednia w indywidualnej sytuacji inwestora. Komentarz opiera się na historycznej analizie kształtowania się kursów giełdowych bez uwzględnienia jakiegokolwiek fundamentalnej metody wyceny instrumentu finansowego. Jest przeznaczony wyłącznie dla klientów DM BOŚ i udostępniany nieodpłatnie. Wybrane komentarze mogą być upubliczniane i przekazywane dla potencjalnych klientów DM BOŚ i publikowane na stronie www.bossa.pl w celu promocji usług świadczonych przez DM BOŚ. W takim przypadku poniższe zastrzeżenia stosuje się odpowiednio do potencjalnych klientów DM BOŚ. DM BOŚ S.A. ostrzega, iż niniejszy komentarz nie stanowi oferty zbycia lub nabycia wymienionych w niej instrumentów finansowych, nie stanowi podstawy do zawarcia jakiegokolwiek umowy lub powstania jakiegokolwiek zobowiązania. Informacje zawarte w niniejszym komentarzu oparte są na danych uzyskanych ze źródeł, które DM BOŚ, działając w dobrej wierze i z należytą starannością, uważa za wiarygodne. Klient wykorzystuje informacje zawarte w niniejszym komentarzu na własne ryzyko i odpowiedzialność. DM BOŚ, jego organy zarządcze, organy nadzorcze, ani pracownicy nie ponoszą odpowiedzialności za działania lub zaniechania klienta podjęte na podstawie niniejszego komentarza. DM BOŚ nie ponosi odpowiedzialności za straty lub utracone korzyści klienta związane z realizacją zleceń wykorzystującą strategię przedstawioną w komentarzu, związane z wykorzystaniem informacji przedstawionych w komentarzu, w tym w przygotowywanych przez klienta strategiach używanych w systemach algorytmicznych, ani za wszelkie szkody poniesione w wyniku decyzji inwestycyjnych klienta, skutki finansowe i niefinansowe powstałe w wyniku wykorzystania niniejszego komentarza lub zawartych w nim informacji. DM BOŚ nie gwarantuje osiągnięcia określonych wyników finansowych na zawartych przez klienta transakcjach wykorzystujących matematyczne mechanizmy transakcyjne. Wszelkie opinie, prognozy, kalkulacje i szacunki zawarte w niniejszym komentarzu stanowią jedynie wyraz subiektywnej oceny autora na moment jej wydania i mogą być zmieniane. W DM BOŚ obowiązują regulacje wewnętrzne służące aktywnemu zarządzaniu konfliktami interesów, w których w szczególności określone zostały wewnętrzne rozwiązania organizacyjne i administracyjne oraz bariery informacyjne ustanowione w celu zapobiegania i unikania konfliktów interesów dotyczących rekomendacji. Szczególnym środkiem organizacyjnym jest stworzenie „chińskich murów”, czyli barier informacyjnych uniemożliwiających niekontrolowany przepływ informacji pomiędzy poszczególnymi jednostkami organizacyjnymi lub pracownikami DM BOŚ, którymi zostały rozdzielone poszczególne jednostki organizacyjne DM BOŚ. W uzasadnionych przypadkach DM BOŚ tworzy „chińskie mury” również w związku z realizacją określonego projektu. Ewentualne konflikty interesów dotyczące konkretnej rekomendacji, która jest dostępna publicznie lub dla szerokiego kręgu osób, są ujawnione w rekomendacji albo w dołączonym do niej dokumencie. Zabronione jest powielanie i rozpowszechnianie niniejszego komentarza bez pisemnej zgody DM BOŚ. W przypadku klientów DM BOŚ, którzy zawarli Umowę o Opracowania, o której mowa w Regulaminie doradztwa inwestycyjnego i sporządzania analiz inwestycyjnych, analiz finansowych oraz innych rekomendacji o charakterze ogólnym dotyczących transakcji w zakresie instrumentów finansowych oraz instrumentów bazowych instrumentów pochodnych (Regulamin), niniejszy komentarz stanowi Rekomendację ogólną w rozumieniu Regulaminu. Regulamin jest dostępny na stronie internetowej bossa.pl w dziale Dokumenty.

Kontrakty CFD są złożonymi instrumentami i wiążą się z dużym ryzykiem szybkiej utraty środków pieniężnych z powodu dźwigni finansowej. **66% rachunków inwestorów detalicznych odnotowuje straty w wyniku handlu kontraktami CFD u niniejszego dostawcy.** Zastanów się, czy rozumiesz, jak działają kontrakty CFD, i czy możesz pozwolić sobie na wysokie ryzyko utraty pieniędzy.

DM BOŚ jest firmą inwestycyjną w rozumieniu Ustawy. Nadzór nad DM BOŚ sprawuje Komisja Nadzoru Finansowego ul. Piękna 20, 00-549 Warszawa.