



**DOM MAKLERSKI**  
BANKU OCHRONY ŚRODOWISKA S.A.

Wydział Analiz Rynkowych

---

## ANALIZA TECHNICZNA- ZAGRANICZNA SPÓŁKA DNIA

---

3 czerwca 2026 r.

### Palo Alto Networks, Inc. (NASDAQ)

**Symbol:** PANW.

**Przedmiot działalności:** firma dostarcza rozwiązania w zakresie cyberbezpieczeństwa na całym świecie. Firma oferuje urządzenia i oprogramowanie typu firewall. Spółka świadczy również usługi subskrypcyjne, obejmujące obszary zapobiegania zagrożeniom, złośliwego oprogramowania i trwałych zagrożeń, filtrowania adresów URL, ochrony laptopów i urządzeń mobilnych oraz zapory sieciowej, DNS, Internet of Things, interfejs API bezpieczeństwa SaaS i wbudowane zabezpieczenia SaaS, a także analizę zagrożeń i zapobieganie utracie danych. Ponadto firma oferuje bezpieczeństwo w chmurze, bezpieczny dostęp, operacje bezpieczeństwa oraz analizę zagrożeń i doradztwo w zakresie bezpieczeństwa cybernetycznego a do tego profesjonalne usługi w ww. zakresie. Firma została założona w 2005 roku i ma siedzibę w Santa Clara w Kalifornii.

**Opis:**

Palo Alto Networks znalazło się wczoraj w ścisłym gronie najbardziej wyróżniających się walorów na Wall Street, a aktywność handlowa wokół spółki była o około 130% wyższa od 3-miesięcznej średniej, co potwierdza, że rynek przypisał publikacji wyników rangę wydarzenia pierwszej kategorii. Spółka tradycyjnie raportowała w trybie After Market Close, dlatego kluczowa reakcja inwestorów rozegrała się już po zakończeniu sesji regularnej: bezpośrednio po publikacji wyników, które przebiły oczekiwania Wall Street, kurs wystrzelił o ponad 11%, osiągając w szczytowym momencie 331,00 USD. Impuls ten był uzasadniony jakością raportu — Palo Alto pokazało w III kwartale 0,85 USD zysku na akcję wobec oczekiwanych 0,81 USD, a przychody wyniosły 3,0 mld USD wobec konsensusu na poziomie 2,94 mld USD. Dodatkowo zarząd podniósł prognozę skorygowanego EPS na rok fiskalny 2026 do 3,77–3,79 USD z wcześniejszych 3,65–3,70 USD, a guidance przychodowy na kolejny kwartał został podniesiony do 3,35–3,36 mld USD, również powyżej wcześniejszych szacunków analityków. Fundamentalnie rynek odczytał ten przekaz jako potwierdzenie, że boom AI przestaje być dla PANW wyłącznie narracją sektorową, a coraz wyraźniej przekłada się na realny wzrost popytu na platformy cyberbezpieczeństwa i poprawę ścieżki wynikowej. W dalszej części handlu posesyjnego, wraz z trwaniem konferencji inwestorskiej i analizą szczegółów, w tym struktury kosztów po przejściach CyberArk i Chronosphere, początkowa euforia zaczęła wygasać, a inwestorzy przeszli do realizacji części zysków. W efekcie kurs cofnął się w nocnych notowaniach i ustabilizował w rejonie 287,75 USD, co oznaczało około 3,17% poniżej kursu zamknięcia rynku regularnego, pokazując, że mimo bardzo mocnego raportu rynek pozostał wrażliwy na wycenę i krótkoterminowe przegrzanie.

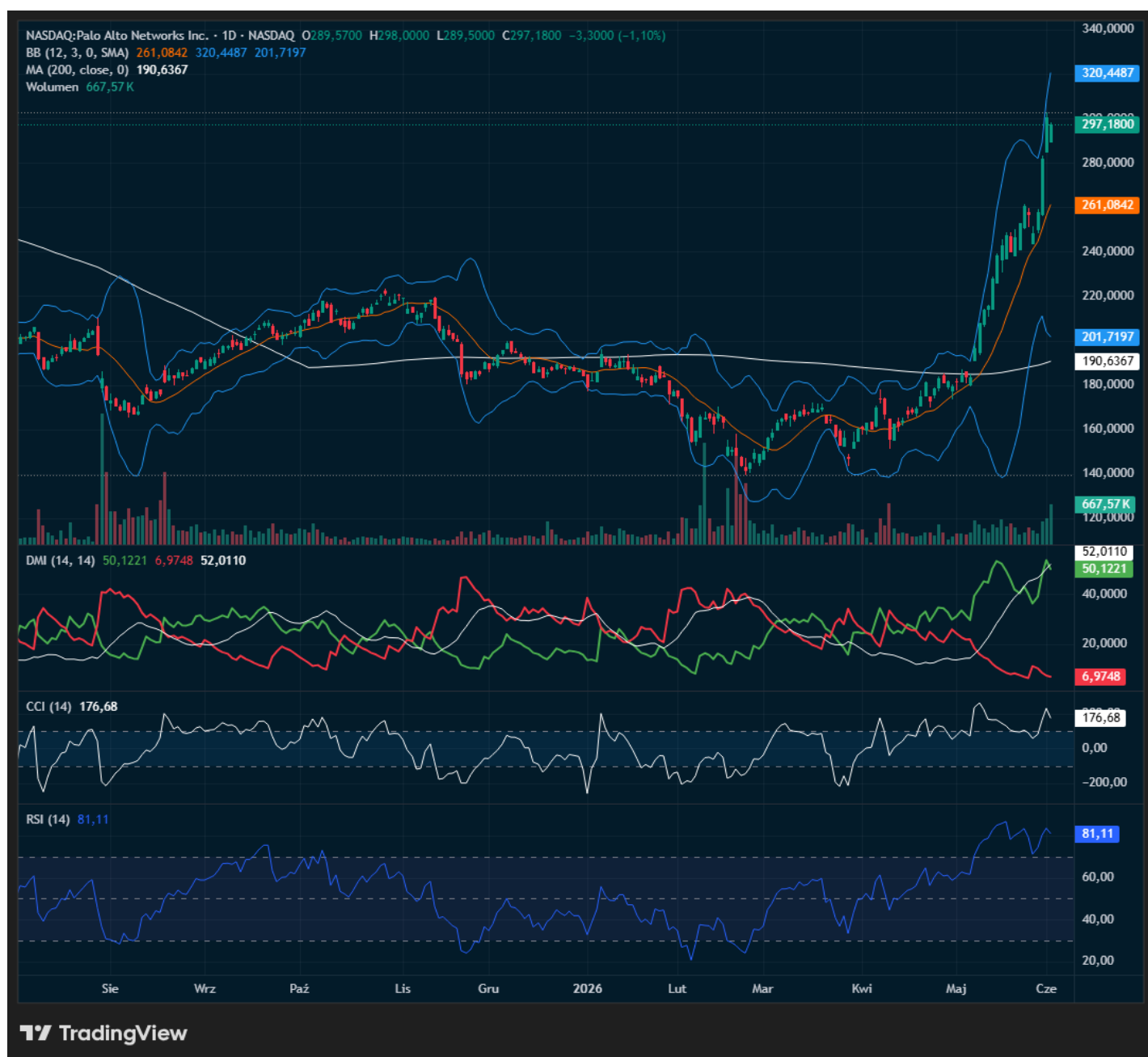
W ujęciu technicznym PANW pozostaje jednak w fazie markup według Wyckoffa, a z perspektywy Gilmore'a nadal porusza się w obszarze ekspansji momentum, choć przy RSI 81,11 i CCI 176,68 przestrzeń do natychmiastowej kontynuacji ruchu bez korekty wydaje się ograniczona. Dopóki kurs broni kolejno stref 289–290 USD, 280–282 USD oraz kluczowego wsparcia przy 261,08 USD, przewaga strony popytowej pozostaje nienaruszona. Przy obecnym ryzyku rzędu 5,17% na sesję, liczonym na bazie danych z ostatniego miesiąca handlu, dopiero przełamanie całej sekwencji wsparć 283,71 – 261,08 USD oznaczałoby skokowe zwiększenie zmienności i zmianę optyki wykresu dziennego na korzyść niedźwiedzi.

**Waluta notowań:** USD;

**Opór:** 328,10 – 373,72 – 402,23;

**Wsparcie:** 283,71 – 261,08 – 221,57;

**Tendencja odczytywana na podstawie wskaźników SMA-200 / DMI / RSI:** Silna tendencja wzrostowa.



Sporządził: Michał Pietrzyca

## Nota prawna:

Niniejszy komentarz został przygotowany w Wydziale Analiz Rynkowych Domu Maklerskiego Banku Ochrony Środowiska S.A. z siedzibą w Warszawie (DM BOŚ) tylko i wyłącznie w celach informacyjnych, **nie stanowi rekomendacji** w rozumieniu przepisów „Rozporządzenia Delegowanego Komisji (UE) nr 2016/958 z dnia 9 marca 2016 r. uzupełniającego rozporządzenie Parlamentu Europejskiego i Rady (UE) nr 596/2014 w odniesieniu do regulacyjnych standardów technicznych dotyczących środków technicznych do celów obiektywnej prezentacji rekomendacji inwestycyjnych lub innych informacji rekomendujących lub sugerujących strategię inwestycyjną oraz ujawniania interesów partykularnych lub wskazań konfliktów interesów” lub jakiegokolwiek porady, w tym w szczególności porady inwestycyjnej w zakresie doradztwa inwestycyjnego, o którym mowa w art. 76 ustawy z dnia 29 lipca 2005 r. o obrocie instrumentami finansowymi (t.j. Dz. U. 2017, poz. 1768 z póź. zm.), dalej: „Ustawa”, porady prawnej lub podatkowej, ani też nie jest wskazaniem, iż jakakolwiek inwestycja jest odpowiednia w indywidualnej sytuacji inwestora. **Niniejszy komentarz jest publikacją handlową** w rozumieniu przepisów „Rozporządzenia delegowanego Komisji (UE) 2017/565 z dnia 25 kwietnia 2016 r. uzupełniającego dyrektywę Parlamentu Europejskiego i Rady 2014/65/UE w odniesieniu do wymogów organizacyjnych i warunków prowadzenia działalności przez firmy inwestycyjne oraz pojęć zdefiniowanych na potrzeby tej dyrektywy”. Niniejszy komentarz nie stanowi porady inwestycyjnej w zakresie doradztwa inwestycyjnego, o którym mowa w art. 76 ustawy z dnia 29 lipca 2005 r. o obrocie instrumentami finansowymi (t.j. Dz. U. 2017, poz. 1768 z póź. zm.), dalej: „Ustawa”, porady prawnej lub podatkowej, ani też nie jest wskazaniem, iż jakakolwiek inwestycja jest odpowiednia w indywidualnej sytuacji inwestora. Komentarz opiera się na historycznej analizie kształtowania się kursów giełdowych bez uwzględnienia jakiegokolwiek fundamentalnej metody wyceny instrumentu finansowego. Jest przeznaczony wyłącznie dla klientów DM BOŚ i udostępniany nieodpłatnie. Wybrane komentarze mogą być upubliczniane i przekazywane dla potencjalnych klientów DM BOŚ i publikowane na stronie [www.bossa.pl](http://www.bossa.pl) w celu promocji usług świadczonych przez DM BOŚ. W takim przypadku poniższe zastrzeżenia stosuje się odpowiednio do potencjalnych klientów DM BOŚ. DM BOŚ S.A. ostrzega, iż niniejszy komentarz nie stanowi oferty zbycia lub nabycia wymienionych w niej instrumentów finansowych, nie stanowi podstawy do zawarcia jakiegokolwiek umowy lub powstania jakiegokolwiek zobowiązania. Informacje zawarte w niniejszym komentarzu oparte są na danych uzyskanych ze źródeł, które DM BOŚ, działając w dobrej wierze i z należytą starannością, uważa za wiarygodne. Klient wykorzystuje informacje zawarte w niniejszym komentarzu na własne ryzyko i odpowiedzialność. DM BOŚ, jego organy zarządcze, organy nadzorcze, ani pracownicy nie ponoszą odpowiedzialności za działania lub zaniechania klienta podjęte na podstawie niniejszego komentarza. DM BOŚ nie ponosi odpowiedzialności za straty lub utracone korzyści klienta związane z realizacją zleceń wykorzystującą strategię przedstawioną w komentarzu, związane z wykorzystaniem informacji przedstawionych w komentarzu, w tym w przygotowywanych przez klienta strategiach używanych w systemach algorytmicznych, ani za wszelkie szkody poniesione w wyniku decyzji inwestycyjnych klienta, skutki finansowe i niefinansowe powstałe w wyniku wykorzystania niniejszego komentarza lub zawartych w nim informacji. DM BOŚ nie gwarantuje osiągnięcia określonych wyników finansowych na zawartych przez klienta transakcjach wykorzystujących matematyczne mechanizmy transakcyjne. Wszelkie opinie, prognozy, kalkulacje i szacunki zawarte w niniejszym komentarzu stanowią jedynie wyraz subiektywnej oceny autora na moment jej wydania i mogą być zmieniane. W DM BOŚ obowiązują regulacje wewnętrzne służące aktywnemu zarządzaniu konfliktami interesów, w których w szczególności określone zostały wewnętrzne rozwiązania organizacyjne i administracyjne oraz bariery informacyjne ustanowione w celu zapobiegania i unikania konfliktów interesów dotyczących rekomendacji. Szczególnym środkiem organizacyjnym jest stworzenie „chińskich murów”, czyli barier informacyjnych uniemożliwiających niekontrolowany przepływ informacji pomiędzy poszczególnymi jednostkami organizacyjnymi lub pracownikami DM BOŚ, którymi zostały rozdzielone poszczególne jednostki organizacyjne DM BOŚ. W uzasadnionych przypadkach DM BOŚ tworzy „chińskie mury” również w związku z realizacją określonego projektu. Ewentualne konflikty interesów dotyczące konkretnej rekomendacji, która jest dostępna publicznie lub dla szerokiego kręgu osób, są ujawnione w rekomendacji albo w dołączonym do niej dokumencie. Zabronione jest powielanie i rozpowszechnianie niniejszego komentarza bez pisemnej zgody DM BOŚ. W przypadku klientów DM BOŚ, którzy zawarli Umowę o Opracowania, o której mowa w Regulaminie doradztwa inwestycyjnego i sporządzania analiz inwestycyjnych, analiz finansowych oraz innych rekomendacji o charakterze ogólnym dotyczących transakcji w zakresie instrumentów finansowych oraz instrumentów bazowych instrumentów pochodnych (Regulamin), niniejszy komentarz stanowi Rekomendację ogólną w rozumieniu Regulaminu. Regulamin jest dostępny na stronie internetowej [bossa.pl](http://bossa.pl) w dziale Dokumenty.

Kontrakty CFD są złożonymi instrumentami i wiążą się z dużym ryzykiem szybkiej utraty środków pieniężnych z powodu dźwigni finansowej. **66% rachunków inwestorów detalicznych odnotowuje straty w wyniku handlu kontraktami CFD u niniejszego dostawcy.** Zastanów się, czy rozumiesz, jak działają kontrakty CFD, i czy możesz pozwolić sobie na wysokie ryzyko utraty pieniędzy.

DM BOŚ jest firmą inwestycyjną w rozumieniu Ustawy. Nadzór nad DM BOŚ sprawuje Komisja Nadzoru Finansowego ul. Piękna 20, 00-549 Warszawa.