



DOM MAKLESKI
BANKU OCHRONY ŚRODOWISKA S.A.

Wydział Analiz Rynkowych

ANALIZA TECHNICZNA- ZAGRANICZNA SPÓŁKA DNIA

5 czerwca 2026 r.

Alphabet Inc (NASDAQ)

Symbol: GOOG. **Przedmiot działalności:** Firma oferuje różne produkty i platformy w Stanach Zjednoczonych, Europie, na Bliskim Wschodzie, w Afryce, regionie Azji i Pacyfiku, Kanadzie i Ameryce Łacińskiej. Działa głównie poprzez segmenty usług Google, Google Cloud. Segment usług Google oferuje produkty i usługi, w tym reklamy, Android, Chrome, sprzęt, Gmail, Dysk Google, Mapy Google, Zdjęcia Google, Google Play, wyszukiwarka i YouTube. Zajmuje się także sprzedażą aplikacji i zakupów w aplikacjach oraz treści cyfrowych w sklepie Google Play a także urządzeń do noszenia Fitbit, produktów domowych Google Nest, telefonów Pixel i innych urządzeń, a także w zakresie świadczenia usług YouTube niemających charakteru reklamowego. Z kolei segment Google Cloud oferuje infrastrukturę, cyberbezpieczeństwo, dane, analitykę, sztuczną inteligencję i uczenie maszynowe oraz inne usługi m.in. Google Workspace obejmujący narzędzia do współpracy w chmurze dla przedsiębiorstw, takie jak Gmail, Dokumenty, Dysk, Kalendarz i Meet oraz inne usługi dla klientów korporacyjnych. Firma została założona w 1998 roku, a jej siedziba znajduje się w Mountain View w Kalifornii.

Opis:

Alphabet zakończył ostatnią sesję na poziomie 369,27 USD, zyskując 3,82%, co należy odczytywać jako wyraźną reakcję rynku na napływ nowych informacji wzmacniających długoterminową historię inwestycyjną spółki w obszarze sztucznej inteligencji. Impulsem popytowym było przede wszystkim rozszerzenie programu finansowania kapitałowego ukierunkowanego na AI do około 84,8 mld USD, a także ogłoszenie projektu Meitner Energy Center w Teksasie, realizowanego wspólnie z Intersect Power. Projekt zakłada integrację nowego centrum danych Google z dedykowaną infrastrukturą energetyczną opartą na wietrze, słońcu i magazynach energii o łącznej mocy przekraczającej 1 GW, co rynek interpretuje jako strategiczne zabezpieczenie dwóch kluczowych czynników wzrostu w erze AI: mocy obliczeniowej i stabilnych dostaw energii. Z fundamentalnego punktu widzenia jest to sygnał jakościowy, ponieważ Alphabet przechodzi od narracji o monetyzacji AI do etapu materialnego budowania przewagi infrastrukturalnej, która może wspierać rozwój Google Cloud, Search i pozostałych usług o wysokim zapotrzebowaniu na compute. W ujęciu technicznym i w logice Wyckoffa notowania pozostają jednak w fazie przejściowej, a nie w jednoznacznie potwierdzonym nowym impulsie wzrostowym. Poprzedni ruch z kwietnia i maja miał charakter klasycznego mark-upu, który doprowadził kurs w rejon 404-405 USD, gdzie pojawiły się symptomy buying climax, po czym rynek wszedł w naturalną fazę schłodzenia i automatycznej reakcji spadkowej. Późniejsze zejście w okolice 355–354 USD należy traktować jako strefę testu popytu po wcześniejszych oznakach słabości, a ostatnie odbicie jako próbę odbudowy struktury po krótkoterminowym sign of weakness. Mimo mocnej sesji GOOG nadal notowany jest poniżej środkowej wstęgi Bollingera na 376,73 USD, co oznacza, że popyt poprawił sentyment, ale jeszcze nie odzyskał technicznej strefy równowagi. Jednocześnie kurs utrzymuje się wyraźnie powyżej dolnej wstęgi 346,02 USD oraz zdecydowanie ponad średnią 200-sesyjną na 302,85 USD, co potwierdza, że długoterminowy trend wzrostowy nie został naruszony.

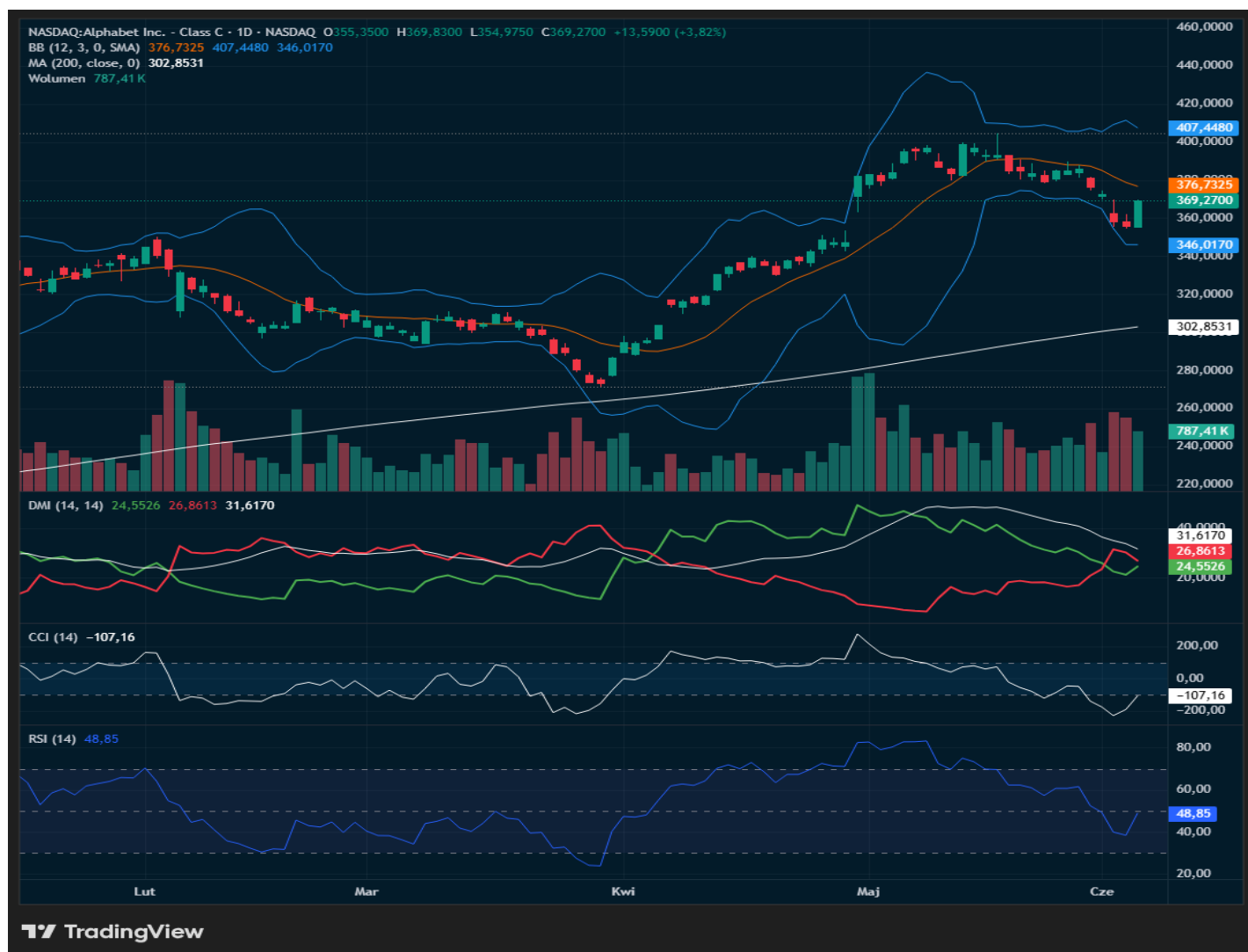
Obraz wskaźnikowy pozostaje na razie umiarkowanie ostrożny. RSI na poziomie 48,85 wskazuje na odbicie z neutralno-słabego obszaru, ale jeszcze bez pełnej dominacji kupujących, natomiast CCI na poziomie -107,16 pokazuje, że kurs nadal porusza się relatywnie nisko względem swojej krótkoterminowej średniej dynamiki. Podobny przekaz płynie z DMI, gdzie +DI wynosi 24,55, -DI 26,86, a ADX 31,62, co sugeruje, że rynek wciąż znajduje się pod wpływem wcześniejszego impulsu kierunkowego, a przewaga strony popytowej dopiero próbuje się odbudować. W praktyce oznacza to, że pozytywny newsflow stworzył mocny katalizator sentymentu, ale wykres nie dał jeszcze pełnego technicznego potwierdzenia przejścia z fazy odbicia do nowego etapu przewagi popytu. Taki sygnał pojawiłby się dopiero po trwałym odzyskaniu obszaru 376–380 USD, a następnie po ruchu w stronę 400–407 USD, gdzie znajduje się najbliższa istotna strefa podaży. Dopiero wybitcie tych poziomów pozwoliłoby mówić o przejściu od testu po słabości do czytelnego sign of strength. Jeśli natomiast kurs ponownie osunie się pod 355 USD, a zwłaszcza pod 346 USD, wzrośnie ryzyko, że obecne odbicie było jedynie korekcyjną reakcją w ramach szerszej fazy dystrybucyjnej. W rezultacie krótkoterminowy sentyment wobec GOOG wyraźnie się poprawił, ale z perspektywy analitycznej kluczowe pozostaje to, czy bardzo mocna historia fundamentalna wokół AI zostanie w najbliższych sesjach potwierdzona przez strukturę ceny i wolumenu.

Waluta notowań: USD;

Opór: 376,73 – 387,40 – 407,45;

Wsparcie: 355,68 – 346,02 – 302,85;

Tendencja odczytywana na podstawie wskaźników DMI / ADX / SMA-200 / RSI: Korekta wzrostowa.



Sporządził: Michał Pietrzyca

Nota prawna:

Niniejszy komentarz został przygotowany w Wydziale Analiz Rynkowych Domu Maklerskiego Banku Ochrony Środowiska S.A. z siedzibą w Warszawie (DM BOŚ) tylko i wyłącznie w celach informacyjnych, **nie stanowi rekomendacji** w rozumieniu przepisów „Rozporządzenia Delegowanego Komisji (UE) nr 2016/958 z dnia 9 marca 2016 r. uzupełniającego rozporządzenie Parlamentu Europejskiego i Rady (UE) nr 596/2014 w odniesieniu do regulacyjnych standardów technicznych dotyczących środków technicznych do celów obiektywnej prezentacji rekomendacji inwestycyjnych lub innych informacji rekomendujących lub sugerujących strategię inwestycyjną oraz ujawniania interesów partykularnych lub wskazań konfliktów interesów” lub jakiegokolwiek porady, w tym w szczególności porady inwestycyjnej w zakresie doradztwa inwestycyjnego, o którym mowa w art. 76 ustawy z dnia 29 lipca 2005 r. o obrocie instrumentami finansowymi (t.j. Dz. U. 2017, poz. 1768 z póź. zm.), dalej: „Ustawa”, porady prawnej lub podatkowej, ani też nie jest wskazaniem, iż jakakolwiek inwestycja jest odpowiednia w indywidualnej sytuacji inwestora. **Niniejszy komentarz jest publikacją handlową** w rozumieniu przepisów „Rozporządzenia delegowanego Komisji (UE) 2017/565 z dnia 25 kwietnia 2016 r. uzupełniającego dyrektywę Parlamentu Europejskiego i Rady 2014/65/UE w odniesieniu do wymogów organizacyjnych i warunków prowadzenia działalności przez firmy inwestycyjne oraz pojęć zdefiniowanych na potrzeby tej dyrektywy”. Niniejszy komentarz nie stanowi porady inwestycyjnej w zakresie doradztwa inwestycyjnego, o którym mowa w art. 76 ustawy z dnia 29 lipca 2005 r. o obrocie instrumentami finansowymi (t.j. Dz. U. 2017, poz. 1768 z póź. zm.), dalej: „Ustawa”, porady prawnej lub podatkowej, ani też nie jest wskazaniem, iż jakakolwiek inwestycja jest odpowiednia w indywidualnej sytuacji inwestora. Komentarz opiera się na historycznej analizie kształtowania się kursów giełdowych bez uwzględnienia jakiegokolwiek fundamentalnej metody wyceny instrumentu finansowego. Jest przeznaczony wyłącznie dla klientów DM BOŚ i udostępniany nieodpłatnie. Wybrane komentarze mogą być upubliczniane i przekazywane dla potencjalnych klientów DM BOŚ i publikowane na stronie www.bossa.pl w celu promocji usług świadczonych przez DM BOŚ. W takim przypadku poniższe zastrzeżenia stosuje się odpowiednio do potencjalnych klientów DM BOŚ. DM BOŚ S.A. ostrzega, iż niniejszy komentarz nie stanowi oferty zbycia lub nabycia wymienionych w niej instrumentów finansowych, nie stanowi podstawy do zawarcia jakiegokolwiek umowy lub powstania jakiegokolwiek zobowiązania. Informacje zawarte w niniejszym komentarzu oparte są na danych uzyskanych ze źródeł, które DM BOŚ, działając w dobrej wierze i z należytą starannością, uważa za wiarygodne. Klient wykorzystuje informacje zawarte w niniejszym komentarzu na własne ryzyko i odpowiedzialność. DM BOŚ, jego organy zarządcze, organy nadzorcze, ani pracownicy nie ponoszą odpowiedzialności za działania lub zaniechania klienta podjęte na podstawie niniejszego komentarza. DM BOŚ nie ponosi odpowiedzialności za straty lub utracone korzyści klienta związane z realizacją zleceń wykorzystującą strategię przedstawioną w komentarzu, związane z wykorzystaniem informacji przedstawionych w komentarzu, w tym w przygotowywanych przez klienta strategiach używanych w systemach algorytmicznych, ani za wszelkie szkody poniesione w wyniku decyzji inwestycyjnych klienta, skutki finansowe i niefinansowe powstałe w wyniku wykorzystania niniejszego komentarza lub zawartych w nim informacji. DM BOŚ nie gwarantuje osiągnięcia określonych wyników finansowych na zawartych przez klienta transakcjach wykorzystujących matematyczne mechanizmy transakcyjne. Wszelkie opinie, prognozy, kalkulacje i szacunki zawarte w niniejszym komentarzu stanowią jedynie wyraz subiektywnej oceny autora na moment jej wydania i mogą być zmieniane. W DM BOŚ obowiązują regulacje wewnętrzne służące aktywnemu zarządzaniu konfliktami interesów, w których w szczególności określone zostały wewnętrzne rozwiązania organizacyjne i administracyjne oraz bariery informacyjne ustanowione w celu zapobiegania i unikania konfliktów interesów dotyczących rekomendacji. Szczególnym środkiem organizacyjnym jest stworzenie „chińskich murów”, czyli barier informacyjnych uniemożliwiających niekontrolowany przepływ informacji pomiędzy poszczególnymi jednostkami organizacyjnymi lub pracownikami DM BOŚ, którymi zostały rozdzielone poszczególne jednostki organizacyjne DM BOŚ. W uzasadnionych przypadkach DM BOŚ tworzy „chińskie mury” również w związku z realizacją określonego projektu. Ewentualne konflikty interesów dotyczące konkretnej rekomendacji, która jest dostępna publicznie lub dla szerokiego kręgu osób, są ujawnione w rekomendacji albo w dołączonym do niej dokumencie. Zabronione jest powielanie i rozpowszechnianie niniejszego komentarza bez pisemnej zgody DM BOŚ. W przypadku klientów DM BOŚ, którzy zawarli Umowę o Opracowania, o której mowa w Regulaminie doradztwa inwestycyjnego i sporządzania analiz inwestycyjnych, analiz finansowych oraz innych rekomendacji o charakterze ogólnym dotyczących transakcji w zakresie instrumentów finansowych oraz instrumentów bazowych instrumentów pochodnych (Regulamin), niniejszy komentarz stanowi Rekomendację ogólną w rozumieniu Regulaminu. Regulamin jest dostępny na stronie internetowej bossa.pl w dziale Dokumenty.

Kontrakty CFD są złożonymi instrumentami i wiążą się z dużym ryzykiem szybkiej utraty środków pieniężnych z powodu dźwigni finansowej. **66% rachunków inwestorów detalicznych odnotowuje straty w wyniku handlu kontraktami CFD u niniejszego dostawcy.** Zastanów się, czy rozumiesz, jak działają kontrakty CFD, i czy możesz pozwolić sobie na wysokie ryzyko utraty pieniędzy.

DM BOŚ jest firmą inwestycyjną w rozumieniu Ustawy. Nadzór nad DM BOŚ sprawuje Komisja Nadzoru Finansowego ul. Piękna 20, 00-549 Warszawa.