



---

## ANALIZA TECHNICZNA- SPÓŁKA DNIA

---

10 czerwca 2026 r.

### DINOPL (DNP)

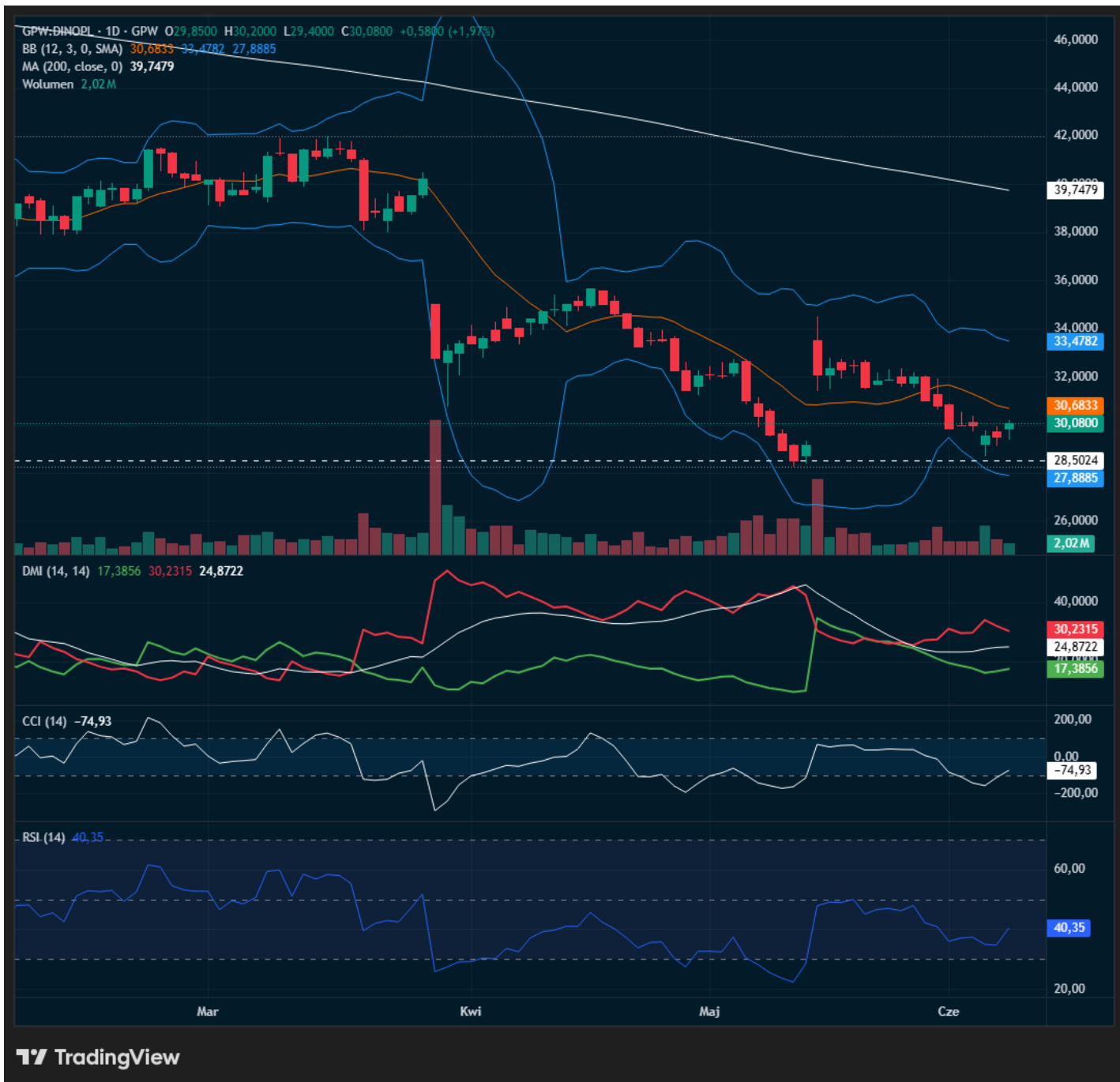
**Opis:**

Akcje DNP były wczoraj jedną z najmocniejszych spółek w WIG20 i zakończyły sesję wzrostem o +1,97% do ok. 30,08 zł, po zejściu w trakcie dnia w okolice 29,40 zł i przy maksimum ok. 30,20 zł. Ruch miał charakter odbicia po wcześniejszej, wyraźnej presji podaży i spadku notowań do niskich poziomów, co z kolei zachęciło część inwestorów do akumulacji waloru „po przecenie”. Fundamenty pomagały popytowi, bo rynek wciąż pozytywnie dyskontował wyniki za I kwartał: spółka pokazała 316 mln zł zysku netto oraz ponad 8,44 mld zł przychodów, co poprawiło sentyment po wcześniejszych obawach o dynamikę biznesu. Dodatkowym wsparciem była rotacja kapitału na GPW – przy wyprzedzący spółek energetycznych część środków mogła płynąć do bardziej defensywnych firm konsumenckich, takich jak Dino. Od strony technicznej kurs pozostaje jednak wyraźnie poniżej SMA-200 (~39,75 zł), co pokazuje, że w średnim terminie trend spadkowy nie został jeszcze zanegowany. Na Bollinger Bands (12,3) cena zamknęła dzień poniżej median line, która wypada w rejonie 30,68 zł, a istotne odniesienia wyznaczają okolice ~27,89 zł (dolne pasmo) i ~33,48 zł (górne pasmo). Wskaźniki momentum nadal sugerowały ostrożność: RSI (14) ~40,35 pozostawał poniżej neutralnych poziomów, a CCI (14) ~-74,9 wskazywał, że rynek dopiero próbuje wychodzić z krótkoterminowej słabości. Obraz trendu potwierdzał też DMI (14,14), gdzie -DI ~30,23 przewyższał +DI ~17,39, przy ADX ~24,87, co zwykle oznacza przewagę sprzedających mimo punktowego odbicia. W praktyce oznacza to, że wtorkowy wzrost był ważnym sygnałem popytu i poprawy relatywnej siły na tle WIG20, ale dopiero utrzymanie notowań powyżej strefy 29,40 – 28,50 zł i próba podejścia pod 33,48 – 33,50 zł budowałyby bardziej wiarygodną kontynuację ruchu. Z kolei zejście poniżej ~28,50 zł zwiększałoby ryzyko powrotu presji i testu niższych rejonów, w tym okolic dolnego pasma Bollingera. W tym układzie Dino pozostaje ciekawym przykładem połączenia „twardych” danych fundamentalnych z techniczną próbą odbicia po głębokiej przecenie, ale rynek wciąż wymaga potwierdzenia, że jest to coś więcej niż jednodniowy zryw.

**Opór:** 30,69 – 32,75 – 33,48 – 35,01;

**Wsparcie:** 29,40 – 28,50 – 27,89 – 26,45;

**Tendencja odczytywana na podstawie wskazań DMI / ADX:** Gasnący trend spadkowy.



Sporządził: Michał Pietrzyca

Nota prawna:

Niniejszy komentarz został przygotowany w Wydziale Analiz Rynkowych Domu Maklerskiego Banku Ochrony Środowiska S.A. z siedzibą w Warszawie (DM BOŚ) tylko i wyłącznie w celach informacyjnych, **nie stanowi rekomendacji** w rozumieniu przepisów „Rozporządzenia Delegowanego Komisji (UE) nr 2016/958 z dnia 9 marca 2016 r. uzupełniającego rozporządzenie Parlamentu Europejskiego i Rady (UE) nr 596/2014 w odniesieniu do regulacyjnych standardów technicznych dotyczących środków technicznych do celów obiektywnej prezentacji rekomendacji inwestycyjnych lub innych informacji rekomendujących lub sugerujących strategię inwestycyjną oraz ujawniania interesów partykularnych lub wskazań konfliktów interesów” lub jakiejkolwiek porady, w tym w szczególności porady inwestycyjnej w zakresie doradztwa inwestycyjnego, o którym mowa w art. 76 ustawy z dnia 29 lipca 2005 r. o obrocie instrumentami finansowymi (t.j. Dz. U. 2017, poz. 1768 z póź. zm.), dalej: „Ustawa”, porady prawnej lub podatkowej, ani też nie jest wskazaniem, iż jakkolwiek inwestycja jest odpowiednia w indywidualnej sytuacji inwestora. **Niniejszy komentarz jest publikacją handlową** w rozumieniu przepisów „Rozporządzenia delegowanego Komisji (UE) 2017/565 z dnia 25 kwietnia 2016 r. uzupełniającego dyrektywę Parlamentu Europejskiego i Rady 2014/65/UE w odniesieniu do wymogów organizacyjnych i warunków prowadzenia działalności przez firmy inwestycyjne oraz pojęć zdefiniowanych na potrzeby tej dyrektywy”. Niniejszy komentarz nie stanowi porady inwestycyjnej w zakresie doradztwa inwestycyjnego, o którym mowa w art. 76 ustawy z dnia 29 lipca 2005 r. o obrocie instrumentami finansowymi (t.j. Dz. U. 2017, poz. 1768 z póź. zm.), dalej: „Ustawa”, porady prawnej lub podatkowej, ani też nie jest wskazaniem, iż jakkolwiek inwestycja jest odpowiednia w indywidualnej sytuacji inwestora. Komentarz opiera się na historycznej analizie kształtowania się kursów giełdowych bez uwzględnienia jakiejkolwiek fundamentalnej metody wyceny instrumentu finansowego. Jest przeznaczony wyłącznie dla klientów DM BOŚ i udostępniany nieodpłatnie. Wybrane komentarze mogą być upubliczniane i przekazywane dla potencjalnych klientów DM BOŚ i publikowane na stronie [www.bossa.pl](http://www.bossa.pl) w celu promocji usług świadczonych przez DM BOŚ. W takim przypadku poniższe zastrzeżenia stosuje się odpowiednio do potencjalnych klientów DM BOŚ. DM BOŚ S.A. ostrzega, iż niniejszy komentarz nie stanowi oferty zbycia lub nabycia wymienionych w niej instrumentów finansowych, nie stanowi podstawy do zawarcia jakiejkolwiek umowy lub powstania jakiegokolwiek zobowiązania. Informacje zawarte w niniejszym komentarzu oparte są na danych uzyskanych ze źródeł, które DM BOŚ, działając w dobrej wierze i z należytą starannością, uważa za wiarygodne. Klient wykorzystuje informacje zawarte w niniejszym komentarzu na własne ryzyko i odpowiedzialność. DM BOŚ, jego organy zarządcze, organy nadzorcze, ani pracownicy nie ponoszą odpowiedzialności za działania lub zaniechania klienta podjęte na podstawie niniejszego komentarza. DM BOŚ nie ponosi odpowiedzialności za straty lub utracone korzyści klienta związane z realizacją zleceń wykorzystującą strategię przedstawioną w komentarzu, związane z wykorzystaniem informacji przedstawionych w komentarzu, w tym w przygotowywanych przez klienta strategiach używanych w systemach algorytmicznych, ani za wszelkie szkody poniesione w wyniku decyzji inwestycyjnych klienta, skutki finansowe i niefinansowe powstałe w wyniku wykorzystania niniejszego komentarza lub zawartych w nim informacji. DM BOŚ nie gwarantuje osiągnięcia określonych wyników finansowych na zawartych przez klienta transakcjach wykorzystujących matematyczne mechanizmy transakcyjne. Wszelkie opinie, prognozy, kalkulacje i szacunki zawarte w niniejszym komentarzu stanowią jedynie wyraz subiektywnej oceny autora na moment jej wydania i mogą być zmieniane. W DM BOŚ obowiązują regulacje wewnętrzne służące aktywnemu zarządzaniu konfliktami interesów, w których w szczególności określone zostały wewnętrzne rozwiązania organizacyjne i administracyjne oraz bariery informacyjne ustanowione w celu zapobiegania i unikania konfliktów interesów dotyczących rekomendacji. Szczególnym środkiem organizacyjnym jest stworzenie „chińskich murów”, czyli barier informacyjnych uniemożliwiających niekontrolowany przepływ informacji pomiędzy poszczególnymi jednostkami organizacyjnymi lub pracownikami DM BOŚ, którymi zostały rozdzielone poszczególne jednostki organizacyjne DM BOŚ. W uzasadnionych przypadkach DM BOŚ tworzy „chińskie mury” również w związku z realizacją określonego projektu. Ewentualne konflikty interesów dotyczące konkretnej rekomendacji, która jest dostępna publicznie lub dla szerokiego kręgu osób, są ujawnione w rekomendacji albo w dołączonym do niej dokumencie. Zabronione jest powielanie i rozpowszechnianie niniejszego komentarza bez pisemnej zgody DM BOŚ. W przypadku klientów DM BOŚ, którzy zawarli Umowę o Opracowania, o której mowa w Regulaminie doradztwa inwestycyjnego i sporządzania analiz inwestycyjnych, analiz finansowych oraz innych rekomendacji o charakterze ogólnym dotyczących transakcji w zakresie instrumentów finansowych oraz instrumentów bazowych instrumentów pochodnych (Regulamin), niniejszy komentarz stanowi Rekomendację ogólną w rozumieniu Regulaminu. Regulamin jest dostępny na stronie internetowej [bossa.pl](http://bossa.pl) w dziale Dokumenty.

Kontrakty CFD są złożonymi instrumentami i wiążą się z dużym ryzykiem szybkiej utraty środków pieniężnych z powodu dzwigni finansowej. **66% rachunków inwestorów detalicznych odnotowuje straty w wyniku handlu kontraktami CFD u niniejszego dostawcy.** Zastanów się, czy rozumiesz, jak działają kontrakty CFD, i czy możesz pozwolić sobie na wysokie ryzyko utraty pieniędzy.

DM BOŚ jest firmą inwestycyjną w rozumieniu Ustawy. Nadzór nad DM BOŚ sprawuje Komisja Nadzoru Finansowego ul. Piękną 20, 00-549 Warszawa.