



DOM MAKLEERSKI
BANKU OCHRONY ŚRODOWISKA S.A.

Wydział Analiz Rynkowych

ANALIZA TECHNICZNA- ZAGRANICZNA SPÓŁKA DNIA

25 czerwca 2026 r.

The Home Depot Inc (NYSE)

Symbol: HD. **Przedmiot działalności:** Home Depot jest największym na świecie sprzedawcą specjalistycznych produktów do majsterkowania, prowadzącym ponad 2300 sklepów wielkopowierzchniowych oferujących ponad 30 000 produktów w sklepie i milion produktów online w Stanach Zjednoczonych, Kanadzie i Meksyku. Jej sklepy oferują liczne materiały budowlane, produkty do majsterkowania, produkty do trawników i ogrodów oraz produkty dekoracyjne, a także świadczą różne usługi, w tym usługi instalacyjne w zakresie majsterkowania oraz wynajem narzędzi i sprzętu. Przejęcie dystrybutora Interline Brands w 2015 roku umożliwiło Home Depot wejście do branży konserwacji, napraw i operacji, która została rozszerzona dzięki powiązaniu z HD Supply (2020 r.). Dodanie Sklepu firmowego spowodowało wyeksponowanie tekstyliów w ofercie Home Depot.

Opis:

Wczorajsza sesja przyniosła silne odbicie akcji The Home Depot — kurs zyskał +5,67%, zamykając się przy 342,86 USD i rysując typową świecę Marubozu hossy na relatywnie wysokim wolumenie ok. 152,08k, co potwierdza jakość ruchu kupujących. Fundamentalnym katalizatorem była przełomowa ustawa „Droga do mieszkalnictwa XXI wieku”, przegłosowana przez Kongres, która ma zwiększyć podaż mieszkań i jednocześnie ograniczyć bariery administracyjne oraz instytucjonalne zakupy jednorodzinne — rynek interpretuje to jako długoterminowy impuls popytu na remonty i modernizacje. Prawo obróciło wcześniejsze obawy Wolfe’a dotyczące sektora, co doprowadziło do odwrócenia obniżki ratingu i napływu kapitału instytucjonalnego (widoczne pozytywne przepływy w segmencie detalicznym i budowlanym). Z punktu widzenia produktu, większy nacisk na renowacje sprzyja biznesowi Pro HD (m.in. rozwój SRS) oraz kategoriom remontowym — słabsze dane o sprzedaży nowych domów dodatkowo faworyzują segment remontów nad budową nowych domów. Technicznie kurs jest teraz powyżej środkowej linii Bollingera (mediana BB \approx 327,25 USD), przy czym górna banda znajduje się ok. 352,04 USD, a dolna przy 302,45 USD. Świeca zbliżyła cenę do rejonu górnej wstęgi, lecz nadal poniżej 200-sesyjnej SMA (\approx 357,46 USD), co oznacza, że długoterminowy trend nie jest jeszcze definitywnie odwrócony. Wskaźniki potwierdzają wzrostową dynamikę: +DI \approx 30,33 vs -DI \approx 19,82 i ADX \approx 20,09, co sugeruje formowanie się trendu o umiarkowanej sile. Dodatkowo RSI(14) = 63,15 oraz CCI(14) = 114,64 pokazują, że momentum krótkoterminowe jest po stronie byków. Kluczowe poziomy do obserwacji: krótkoterminowy opór w rejonie 352,04 – 357,46 USD (górna banda / SMA-200) — trwałe przebicie z rosnącym wolumenem mogłoby otworzyć drogę do testu okolic poprzednich szczytów.

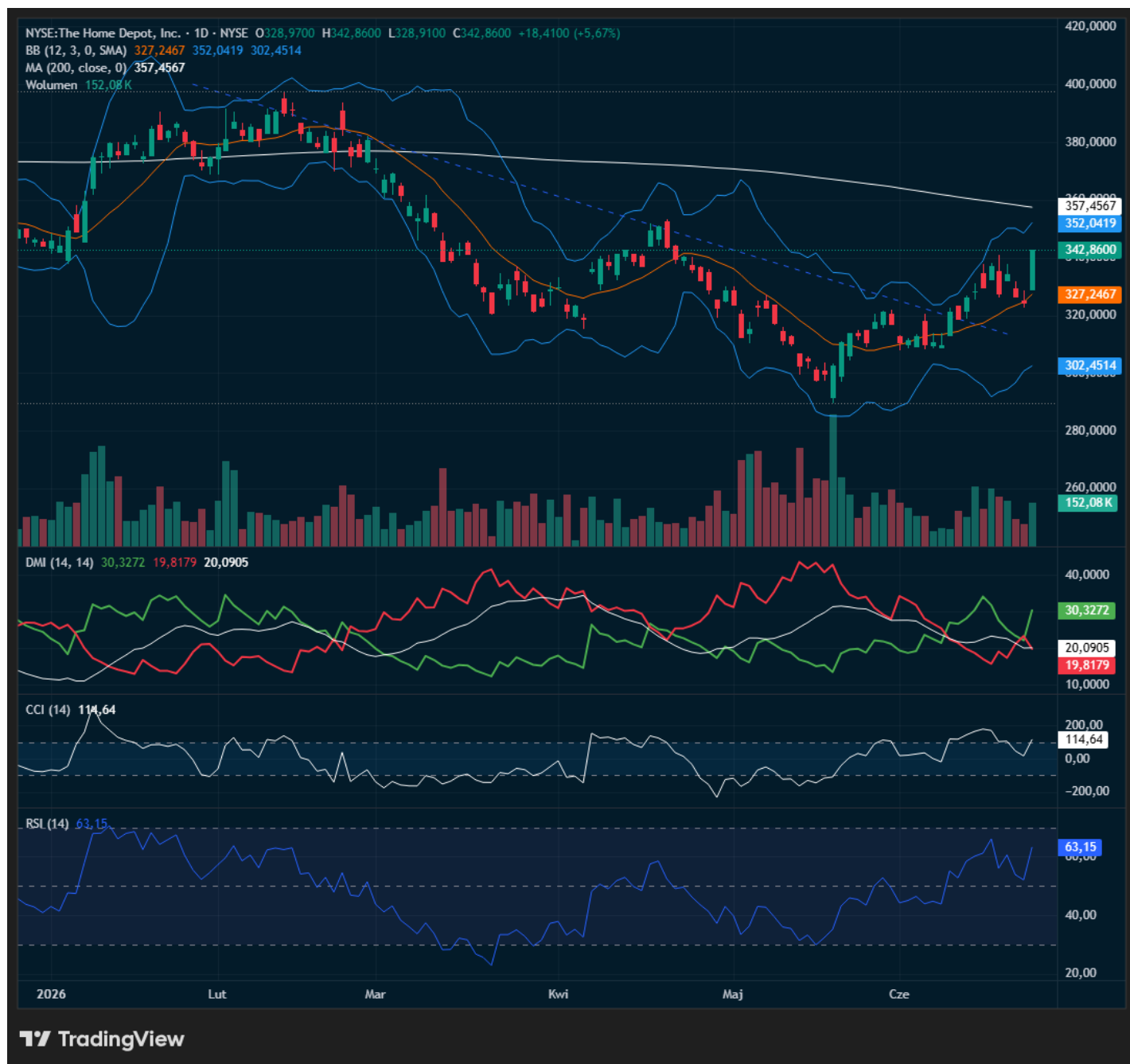
Natomiast wsparcia leżą przy 327,25 – 302,45 USD (mediana BB, dolna banda). Z punktu ryzyka należy uwzględnić możliwe opóźnienia we wdrożeniu nowej ustawy, presję kosztów materiałowych oraz wrażliwość branży na stopy procentowe. Jednak kombinacja legislacyjnego katalizatora, odwróconej rekomendacji Wolfe'a i potwierdzonego wolumenem ruchu daje obecnie HD wyraźny, krótkoterminowy impet, który przy złamaniu barier 352,04 – 357,46 USD ma szansę przeistoczyć się w trwalszy ruch wzrostowy.

Waluta notowań: USD;

Opór: 352,04 – 357,46 – 372,39;

Wsparcie: 335,35 – 327,25 – 302,45;

Tendencja odczytywana na podstawie wskaźników DMI / ADX / RSI / price action: Wstępujący trend wzrostowy.



Sporządził: Michał Pietrzyca

Nota prawna:

Niniejszy komentarz został przygotowany w Wydziale Analiz Rynkowych Domu Maklerskiego Banku Ochrony Środowiska S.A. z siedzibą w Warszawie (DM BOŚ) tylko i wyłącznie w celach informacyjnych, **nie stanowi rekomendacji** w rozumieniu przepisów „Rozporządzenia Delegowanego Komisji (UE) nr 2016/958 z dnia 9 marca 2016 r. uzupełniającego rozporządzenie Parlamentu Europejskiego i Rady (UE) nr 596/2014 w odniesieniu do regulacyjnych standardów technicznych dotyczących środków technicznych do celów obiektywnej prezentacji rekomendacji inwestycyjnych lub innych informacji rekomendujących lub sugerujących strategię inwestycyjną oraz ujawniania interesów partykularnych lub wskazań konfliktów interesów” lub jakiegokolwiek porady, w tym w szczególności porady inwestycyjnej w zakresie doradztwa inwestycyjnego, o którym mowa w art. 76 ustawy z dnia 29 lipca 2005 r. o obrocie instrumentami finansowymi (t.j. Dz. U. 2017, poz. 1768 z póź. zm.), dalej: „Ustawa”, porady prawnej lub podatkowej, ani też nie jest wskazaniem, iż jakakolwiek inwestycja jest odpowiednia w indywidualnej sytuacji inwestora. **Niniejszy komentarz jest publikacją handlową** w rozumieniu przepisów „Rozporządzenia delegowanego Komisji (UE) 2017/565 z dnia 25 kwietnia 2016 r. uzupełniającego dyrektywę Parlamentu Europejskiego i Rady 2014/65/UE w odniesieniu do wymogów organizacyjnych i warunków prowadzenia działalności przez firmy inwestycyjne oraz pojęć zdefiniowanych na potrzeby tej dyrektywy”. Niniejszy komentarz nie stanowi porady inwestycyjnej w zakresie doradztwa inwestycyjnego, o którym mowa w art. 76 ustawy z dnia 29 lipca 2005 r. o obrocie instrumentami finansowymi (t.j. Dz. U. 2017, poz. 1768 z póź. zm.), dalej: „Ustawa”, porady prawnej lub podatkowej, ani też nie jest wskazaniem, iż jakakolwiek inwestycja jest odpowiednia w indywidualnej sytuacji inwestora. Komentarz opiera się na historycznej analizie kształtowania się kursów giełdowych bez uwzględnienia jakiegokolwiek fundamentalnej metody wyceny instrumentu finansowego. Jest przeznaczony wyłącznie dla klientów DM BOŚ i udostępniany nieodpłatnie. Wybrane komentarze mogą być upubliczniane i przekazywane dla potencjalnych klientów DM BOŚ i publikowane na stronie www.bossa.pl w celu promocji usług świadczonych przez DM BOŚ. W takim przypadku poniższe zastrzeżenia stosuje się odpowiednio do potencjalnych klientów DM BOŚ. DM BOŚ S.A. ostrzega, iż niniejszy komentarz nie stanowi oferty zbycia lub nabycia wymienionych w niej instrumentów finansowych, nie stanowi podstawy do zawarcia jakiegokolwiek umowy lub powstania jakiegokolwiek zobowiązania. Informacje zawarte w niniejszym komentarzu oparte są na danych uzyskanych ze źródeł, które DM BOŚ, działając w dobrej wierze i z należytą starannością, uważa za wiarygodne. Klient wykorzystuje informacje zawarte w niniejszym komentarzu na własne ryzyko i odpowiedzialność. DM BOŚ, jego organy zarządcze, organy nadzorcze, ani pracownicy nie ponoszą odpowiedzialności za działania lub zaniechania klienta podjęte na podstawie niniejszego komentarza. DM BOŚ nie ponosi odpowiedzialności za straty lub utracone korzyści klienta związane z realizacją zleceń wykorzystującą strategię przedstawioną w komentarzu, związane z wykorzystaniem informacji przedstawionych w komentarzu, w tym w przygotowywanych przez klienta strategiach używanych w systemach algorytmicznych, ani za wszelkie szkody poniesione w wyniku decyzji inwestycyjnych klienta, skutki finansowe i niefinansowe powstałe w wyniku wykorzystania niniejszego komentarza lub zawartych w nim informacji. DM BOŚ nie gwarantuje osiągnięcia określonych wyników finansowych na zawartych przez klienta transakcjach wykorzystujących matematyczne mechanizmy transakcyjne. Wszelkie opinie, prognozy, kalkulacje i szacunki zawarte w niniejszym komentarzu stanowią jedynie wyraz subiektywnej oceny autora na moment jej wydania i mogą być zmieniane. W DM BOŚ obowiązują regulacje wewnętrzne służące aktywnemu zarządzaniu konfliktami interesów, w których w szczególności określone zostały wewnętrzne rozwiązania organizacyjne i administracyjne oraz bariery informacyjne ustanowione w celu zapobiegania i unikania konfliktów interesów dotyczących rekomendacji. Szczególnym środkiem organizacyjnym jest stworzenie „chińskich murów”, czyli barier informacyjnych uniemożliwiających niekontrolowany przepływ informacji pomiędzy poszczególnymi jednostkami organizacyjnymi lub pracownikami DM BOŚ, którymi zostały rozdzielone poszczególne jednostki organizacyjne DM BOŚ. W uzasadnionych przypadkach DM BOŚ tworzy „chińskie mury” również w związku z realizacją określonego projektu. Ewentualne konflikty interesów dotyczące konkretnej rekomendacji, która jest dostępna publicznie lub dla szerokiego kręgu osób, są ujawnione w rekomendacji albo w dołączonym do niej dokumencie. Zabronione jest powielanie i rozpowszechnianie niniejszego komentarza bez pisemnej zgody DM BOŚ. W przypadku klientów DM BOŚ, którzy zawarli Umowę o Opracowania, o której mowa w Regulaminie doradztwa inwestycyjnego i sporządzania analiz inwestycyjnych, analiz finansowych oraz innych rekomendacji o charakterze ogólnym dotyczących transakcji w zakresie instrumentów finansowych oraz instrumentów bazowych instrumentów pochodnych (Regulamin), niniejszy komentarz stanowi Rekomendację ogólną w rozumieniu Regulaminu. Regulamin jest dostępny na stronie internetowej bossa.pl w dziale Dokumenty.

Kontrakty CFD są złożonymi instrumentami i wiążą się z dużym ryzykiem szybkiej utraty środków pieniężnych z powodu dźwigni finansowej. **66% rachunków inwestorów detalicznych odnotowuje straty w wyniku handlu kontraktami CFD u niniejszego dostawcy.** Zastanów się, czy rozumiesz, jak działają kontrakty CFD, i czy możesz pozwolić sobie na wysokie ryzyko utraty pieniędzy.

DM BOŚ jest firmą inwestycyjną w rozumieniu Ustawy. Nadzór nad DM BOŚ sprawuje Komisja Nadzoru Finansowego ul. Piękna 20, 00-549 Warszawa.