



DOM MAKLERSKI
BANKU OCHRONY ŚRODOWISKA S.A.

Wydział Analiz Rynkowych

ANALIZA TECHNICZNA- ZAGRANICZNA SPÓŁKA DNIA

3 lipca 2026 r.

Rivian Automotive, Inc. (NASDAQ)

Symbol: RIVN. **Przedmiot działalności:** Firma projektuje, rozwija, produkuje i sprzedaje pojazdy elektryczne i akcesoria. Firma oferuje pięcioosobowe pickupy oraz siedmioosobowe SUV-y. Zapewnia platformę Rivian Commercial Vehicle dla elektrycznych samochodów dostawczych we współpracy z Amazon.com, Inc. Firma sprzedaje swoje produkty bezpośrednio klientom na rynku konsumenckim i komercyjnym. Firma Rivian Automotive, Inc. została założona w 2009 roku i ma siedzibę w Irvine w Kalifornii.

Opis:

Akcje Rivian Automotive (RIVN) wzrosły wczoraj o 8,44%, a skala ruchu została potwierdzona przez wyjątkowo mocny wolumen, który sięgnął 77,88 mln akcji, czyli około 163% powyżej średniej 3-miesięcznej aktywności, wynoszącej 29,56 mln. Bezpośrednim impulsem do tak silnej reakcji rynku były dane o dostawach za II kwartał, które wyniosły 12 194 pojazdów, wyraźnie przebijając zarówno własną prognozę spółki na poziomie 9 000–11 000 sztuk, jak i konsensus rynkowy FactSet na poziomie 11 000 oraz Visible Alpha wynoszący 10 518. Dodatkowym paliwem dla wzrostów było podniesienie całorocznego guidance do 65 000–70 000 pojazdów z wcześniejszych 62 000–67 000, co oznacza wzrost środka przedziału o około 5,5% i sugeruje, że popyt na drugą połowę roku pozostaje wyraźnie mocniejszy, niż wcześniej zakładano. Technicznie była to sesja o bardzo wysokiej jakości, bo kurs nie tylko wybił się z wcześniejszej strefy równowagi czy konsolidacji, ale zrobił to przy wolumenie charakterystycznym dla wejścia kapitału instytucjonalnego, a nie jedynie chwilowego entuzjazmu inwestorów detalicznych. W ujęciu Wyckoffa ruch ten można interpretować jako klasyczny Sign of Strength, czyli wybiecie z fazy akumulacji lub re-akumulacji, co zwiększa prawdopodobieństwo, że rynek rozpoczął budowę nowego impulsu wzrostowego. Potwierdzają to także klasyczne wskaźniki trendowe, ponieważ kurs utrzymuje się ponad 200-sesyjną średnią kroczącą, RSI wzrósł do okolic 65 pkt, co pokazuje siłę, ale jeszcze nie skrajne przegrzanie, natomiast CCI powyżej 200 pkt sygnalizuje, że krótkoterminowo walor jest już mocno rozciągnięty. Z perspektywy price action oraz teorii Dow'a rynek wykonał ważny krok w stronę zmiany średnioterminowej struktury, ponieważ po okresie konsolidacji pojawiło się wybiecie ponad lokalne opory, które może otworzyć drogę do testu strefy 19,71–20,85 USD. Jednocześnie tak silny wzrost przy tak wysokim obrocie nosi też znamiona częściowego short squeeze, bo Rivian był wcześniej mocno „szortowany” z uwagi na obawy o płynność i rentowność, a pozytywne dane mogły zmusić część graczy do panicznego odkupywania akcji. Nie bez znaczenia pozostaje również otoczenie sektorowe, ponieważ w czasie gdy Rivian pozytywnie zaskoczył rynek, słabsze dane konkurencyjnego Lucida wywołały spadek jego akcji, co sprzyjało przepływowi kapitału do silniejszego relatywnie podmiotu.

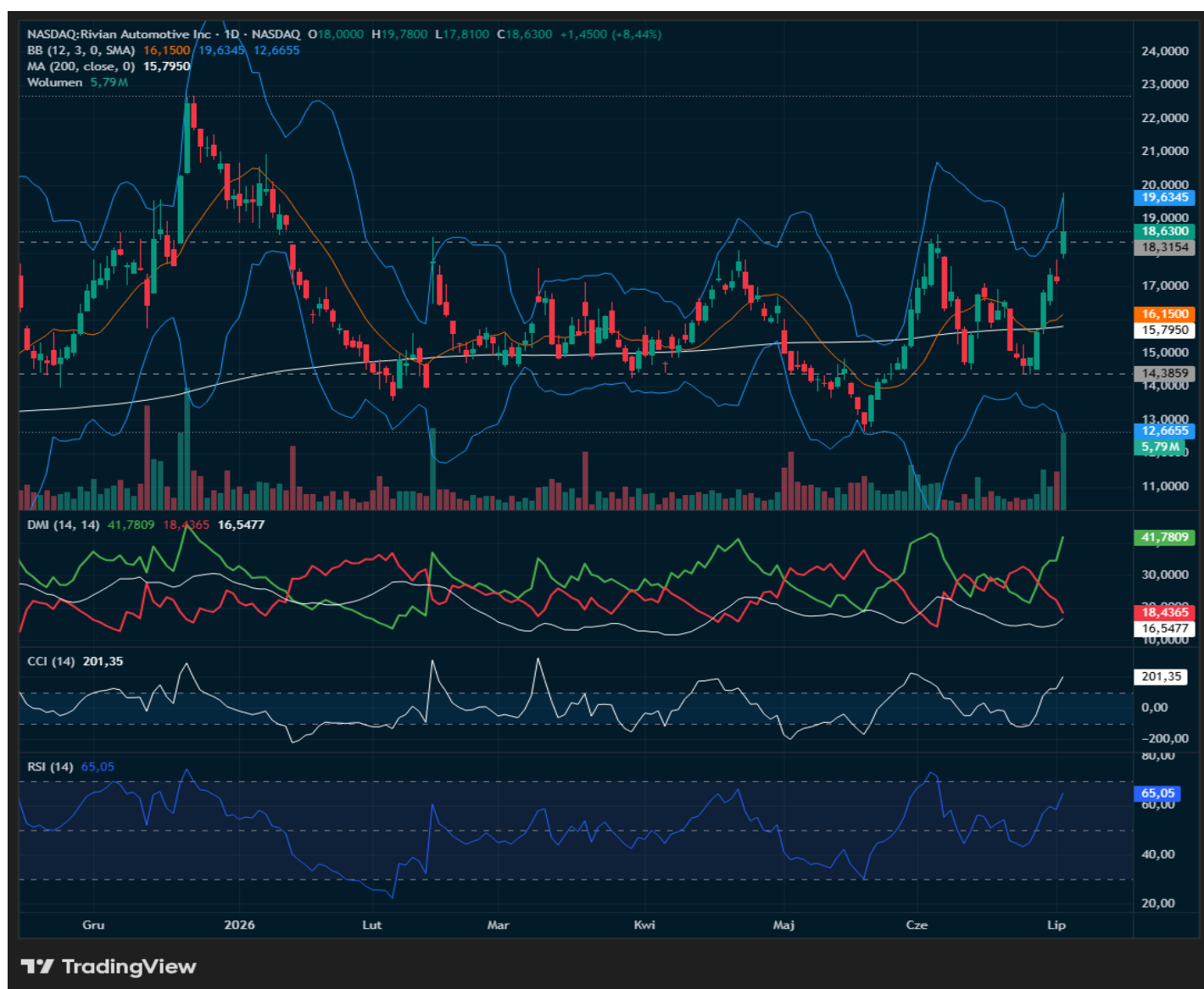
Fundamentalnie inwestorzy zaczynają wyceniać scenariusz, w którym debiut tańszego modelu R2 nie jest już tylko obietnicą, ale realnym narzędziem skalowania sprzedaży i poprawy pozycji konkurencyjnej wobec Tesli, zwłaszcza Modelu Y. Kluczowe pozostaje jednak to, że rynek kupił na razie historię o mocnym popycie i lepszych dostawach, natomiast prawdziwy test jakości tego ruchu nadejdzie dopiero 30 lipca, kiedy spółka pokaże raport za II kwartał. Wtedy inwestorzy będą oczekiwać potwierdzenia, że za rosnącym wolumenem sprzedaży idzie także poprawa marży brutto, kontrola spalania gotówki i brak pogorszenia ekonomiki biznesu w związku z wdrażaniem modelu R2. Dlatego w krótkim terminie najbardziej prawdopodobny wydaje się scenariusz, w którym po dynamicznym wybiegu rynek może spróbować schłodzić ruch i przetestować strefę 18,32–17,09 USD, ale dopóki kurs utrzymuje się nad tym obszarem, przewaga techniczna pozostaje po stronie kupujących.

Waluta notowań: USD;

Opór: 19,71 – 20,85 – 22,04 – 22,69;

Wsparcie: 18,32 – 18,19 – 17,09 – 16,06;

Tendencja odczytywana na podstawie wskaźników DMI / ADX / RSI (14): Słaba tendencja wzrostowa.



Sporządził: Michał Pietrzyca

Nota prawna:

Niniejszy komentarz został przygotowany w Wydziale Analiz Rynkowych Domu Maklerskiego Banku Ochrony Środowiska S.A. z siedzibą w Warszawie (DM BOŚ) tylko i wyłącznie w celach informacyjnych, **nie stanowi rekomendacji** w rozumieniu przepisów „Rozporządzenia Delegowanego Komisji (UE) nr 2016/958 z dnia 9 marca 2016 r. uzupełniającego rozporządzenie Parlamentu Europejskiego i Rady (UE) nr 596/2014 w odniesieniu do regulacyjnych standardów technicznych dotyczących środków technicznych do celów obiektywnej prezentacji rekomendacji inwestycyjnych lub innych informacji rekomendujących lub sugerujących strategię inwestycyjną oraz ujawniania interesów partykularnych lub wskazań konfliktów interesów” lub jakiegokolwiek porady, w tym w szczególności porady inwestycyjnej w zakresie doradztwa inwestycyjnego, o którym mowa w art. 76 ustawy z dnia 29 lipca 2005 r. o obrocie instrumentami finansowymi (t.j. Dz. U. 2017, poz. 1768 z póź. zm.), dalej: „Ustawa”, porady prawnej lub podatkowej, ani też nie jest wskazaniem, iż jakakolwiek inwestycja jest odpowiednia w indywidualnej sytuacji inwestora. **Niniejszy komentarz jest publikacją handlową** w rozumieniu przepisów „Rozporządzenia delegowanego Komisji (UE) 2017/565 z dnia 25 kwietnia 2016 r. uzupełniającego dyrektywę Parlamentu Europejskiego i Rady 2014/65/UE w odniesieniu do wymogów organizacyjnych i warunków prowadzenia działalności przez firmy inwestycyjne oraz pojęć zdefiniowanych na potrzeby tej dyrektywy”. Niniejszy komentarz nie stanowi porady inwestycyjnej w zakresie doradztwa inwestycyjnego, o którym mowa w art. 76 ustawy z dnia 29 lipca 2005 r. o obrocie instrumentami finansowymi (t.j. Dz. U. 2017, poz. 1768 z póź. zm.), dalej: „Ustawa”, porady prawnej lub podatkowej, ani też nie jest wskazaniem, iż jakakolwiek inwestycja jest odpowiednia w indywidualnej sytuacji inwestora. Komentarz opiera się na historycznej analizie kształtowania się kursów giełdowych bez uwzględnienia jakiegokolwiek fundamentalnej metody wyceny instrumentu finansowego. Jest przeznaczony wyłącznie dla klientów DM BOŚ i udostępniany nieodpłatnie. Wybrane komentarze mogą być upubliczniane i przekazywane dla potencjalnych klientów DM BOŚ i publikowane na stronie www.bossa.pl w celu promocji usług świadczonych przez DM BOŚ. W takim przypadku poniższe zastrzeżenia stosuje się odpowiednio do potencjalnych klientów DM BOŚ. DM BOŚ S.A. ostrzega, iż niniejszy komentarz nie stanowi oferty zbycia lub nabycia wymienionych w niej instrumentów finansowych, nie stanowi podstawy do zawarcia jakiegokolwiek umowy lub powstania jakiegokolwiek zobowiązania. Informacje zawarte w niniejszym komentarzu oparte są na danych uzyskanych ze źródeł, które DM BOŚ, działając w dobrej wierze i z należytą starannością, uważa za wiarygodne. Klient wykorzystuje informacje zawarte w niniejszym komentarzu na własne ryzyko i odpowiedzialność. DM BOŚ, jego organy zarządcze, organy nadzorcze, ani pracownicy nie ponoszą odpowiedzialności za działania lub zaniechania klienta podjęte na podstawie niniejszego komentarza. DM BOŚ nie ponosi odpowiedzialności za straty lub utracone korzyści klienta związane z realizacją zleceń wykorzystującą strategię przedstawioną w komentarzu, związane z wykorzystaniem informacji przedstawionych w komentarzu, w tym w przygotowywanych przez klienta strategiach używanych w systemach algorytmicznych, ani za wszelkie szkody poniesione w wyniku decyzji inwestycyjnych klienta, skutki finansowe i niefinansowe powstałe w wyniku wykorzystania niniejszego komentarza lub zawartych w nim informacji. DM BOŚ nie gwarantuje osiągnięcia określonych wyników finansowych na zawartych przez klienta transakcjach wykorzystujących matematyczne mechanizmy transakcyjne. Wszelkie opinie, prognozy, kalkulacje i szacunki zawarte w niniejszym komentarzu stanowią jedynie wyraz subiektywnej oceny autora na moment jej wydania i mogą być zmieniane. W DM BOŚ obowiązują regulacje wewnętrzne służące aktywnemu zarządzaniu konfliktami interesów, w których w szczególności określone zostały wewnętrzne rozwiązania organizacyjne i administracyjne oraz bariery informacyjne ustanowione w celu zapobiegania i unikania konfliktów interesów dotyczących rekomendacji. Szczególnym środkiem organizacyjnym jest stworzenie „chińskich murów”, czyli barier informacyjnych uniemożliwiających niekontrolowany przepływ informacji pomiędzy poszczególnymi jednostkami organizacyjnymi lub pracownikami DM BOŚ, którymi zostały rozdzielone poszczególne jednostki organizacyjne DM BOŚ. W uzasadnionych przypadkach DM BOŚ tworzy „chińskie mury” również w związku z realizacją określonego projektu. Ewentualne konflikty interesów dotyczące konkretnej rekomendacji, która jest dostępna publicznie lub dla szerokiego kręgu osób, są ujawnione w rekomendacji albo w dołączonym do niej dokumencie. Zabronione jest powielanie i rozpowszechnianie niniejszego komentarza bez pisemnej zgody DM BOŚ. W przypadku klientów DM BOŚ, którzy zawarli Umowę o Opracowania, o której mowa w Regulaminie doradztwa inwestycyjnego i sporządzania analiz inwestycyjnych, analiz finansowych oraz innych rekomendacji o charakterze ogólnym dotyczących transakcji w zakresie instrumentów finansowych oraz instrumentów bazowych instrumentów pochodnych (Regulamin), niniejszy komentarz stanowi Rekomendację ogólną w rozumieniu Regulaminu. Regulamin jest dostępny na stronie internetowej bossa.pl w dziale Dokumenty.

Kontrakty CFD są złożonymi instrumentami i wiążą się z dużym ryzykiem szybkiej utraty środków pieniężnych z powodu dźwigni finansowej. **66% rachunków inwestorów detalicznych odnotowuje straty w wyniku handlu kontraktami CFD u niniejszego dostawcy.** Zastanów się, czy rozumiesz, jak działają kontrakty CFD, i czy możesz pozwolić sobie na wysokie ryzyko utraty pieniędzy.

DM BOŚ jest firmą inwestycyjną w rozumieniu Ustawy. Nadzór nad DM BOŚ sprawuje Komisja Nadzoru Finansowego ul. Piękna 20, 00-549 Warszawa.