



DOM MAKLERSKI
BANKU OCHRONY ŚRODOWISKA S.A.

Wydział Analiz Rynkowych

ANALIZA TECHNICZNA- ZAGRANICZNA SPÓŁKA DNIA

9 lipca 2026 r.

Texas Instruments Inc. (NASDAQ)

Symbol: TXN. **Przedmiot działalności:** Firma projektuje, produkuje i sprzedaje półprzewodniki projektantom i producentom elektroniki w Stanach Zjednoczonych i na całym świecie. Firma działa w segmentach przetwarzania analogowego i wbudowanego. Firma promuje i sprzedaje swoje produkty półprzewodnikowe poprzez sprzedaż bezpośrednią i dystrybutorów, a także za pośrednictwem swojej strony internetowej. Firma Texas Instruments Incorporated została założona w 1930 roku, a jej siedziba znajduje się w Dallas w Teksasie.

Opis:

Podczas sesji 8 lipca akcje Texas Instruments (TXN) wyraźnie zyskały na wartości, kończąc dzień w okolicach 301,24 USD (+2,71%). Kurs ponownie zbliżył się do lokalnych szczytów, a za poprawą nastrojów stało przede wszystkim ocieplenie sentymentu wobec producentów półprzewodników oraz rosnące oczekiwania związane z popytem na układy analogowe i rozwiązania do zarządzania energią wykorzystywane w infrastrukturze centrów danych AI. Dodatkowym wsparciem dla notowań był silny napływ kapitału instytucjonalnego. Spółka skorzystała zarówno z większego zainteresowania funduszy, jak i z reklasyfikacji do indeksów skoncentrowanych na spółkach wzrostowych, co przełożyło się na zwiększony popyt na akcje. Jednocześnie rynek pozytywnie odebrał zakończenie wieloletniego cyklu intensywnych inwestycji w moce produkcyjne. Spadek nakładów inwestycyjnych oznacza poprawę perspektyw dla wolnych przepływów pieniężnych, co pozostaje jednym z kluczowych elementów zmiany optyki inwestorów wobec spółki. Na sentyment wpłynęły również wcześniejsze podwyżki wycen przez największe banki inwestycyjne, odzwierciedlające oczekiwania dotyczące poprawy wyników w kolejnych kwartałach. Mimo że część rynku nadal zwraca uwagę na relatywnie wysoką wycenę wskaźnikową oraz wyższe koszty amortyzacji nowych zakładów, podczas śródowej sesji zdecydowanie dominowała strona popytowa.

Od strony technicznej wykres nadal potwierdza korzystną zmianę optyki. Kurs utrzymał się wyraźnie powyżej średniej 200-sesyjnej (217,29 USD), a jednocześnie pozostaje tuż powyżej średniej 20-sesyjnej (300,84 USD), która zaczyna pełnić rolę najbliższego wsparcia. Notowania poruszają się w środkowej przestrzeni wstęgi Bollingera, co wskazuje na utrzymanie przewagi kupujących, choć bez oznak nadmiernego wykupienia rynku.

W ujęciu metodologii Wyckoffa obecna struktura nadal przypomina fazę re-akumulacji po silnym impulsie wzrostowym z przełomu kwietnia i maja 2026 r. Rynek absorbuje podaż w pobliżu lokalnych maksimów, a utrzymywanie kursu powyżej 300 USD wskazuje na poprawę równowagi między popytem i podażą przed publikacją wyników finansowych zaplanowaną na 22 lipca br.

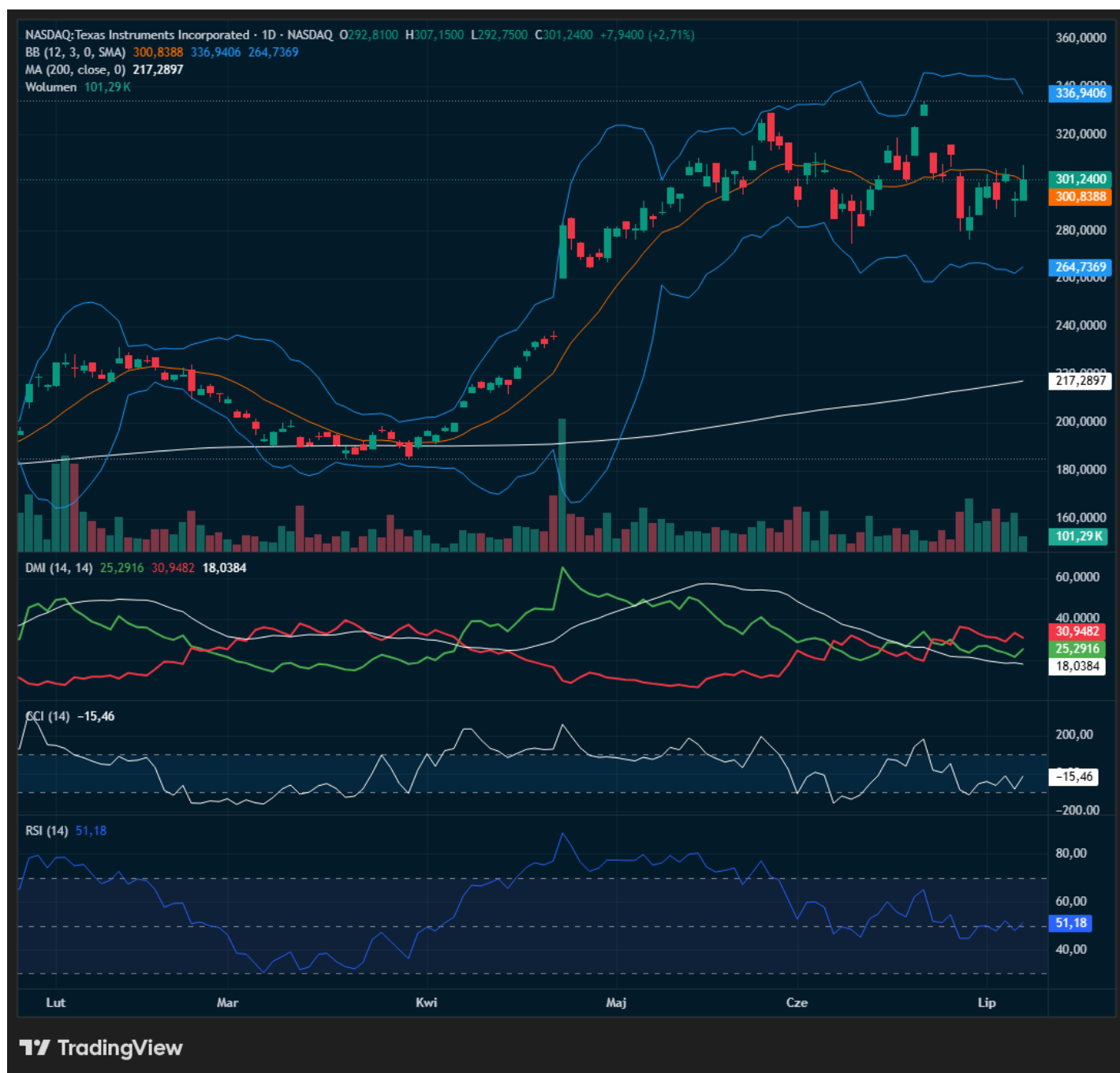
Wskaźnik RSI (14) wzrósł do 51,18 pkt, pozostając w neutralnym zakresie i pozostawiając przestrzeń do dalszego ruchu wzrostowego. Jednocześnie DMI wskazuje na niewielką przewagę strony popytowej, natomiast CCI odbił z niższych poziomów, sygnalizując stopniową poprawę krótkoterminowego impetu. Istotnym statystycznie, technicznym wsparciem pozostaje strefa 289,86 – 284,24 USD, natomiast jej trwałe przełamanie mogłoby zwiększyć prawdopodobieństwo pogłębienia korekty w kierunku dolnego ograniczenia obecnej konsolidacji. Z kolei utrzymanie notowań powyżej tej strefy podtrzymuje korzystny, średnioterminowy obraz rynku.

Waluta notowań: USD;

Opór: 313,22 – 324,89 – 337,50;

Wsparcie: 289,86 – 284,24 – 264,88;

Tendencja odczytywana na podstawie wskaźni DMI / RSI (14): Korekta wzrostowa.



Sporządził: Michał Pietrzyca

Nota prawna:

Niniejszy komentarz został przygotowany w Wydziale Analiz Rynkowych Domu Maklerskiego Banku Ochrony Środowiska S.A. z siedzibą w Warszawie (DM BOŚ) tylko i wyłącznie w celach informacyjnych, **nie stanowi rekomendacji** w rozumieniu przepisów „Rozporządzenia Delegowanego Komisji (UE) nr 2016/958 z dnia 9 marca 2016 r. uzupełniającego rozporządzenie Parlamentu Europejskiego i Rady (UE) nr 596/2014 w odniesieniu do regulacyjnych standardów technicznych dotyczących środków technicznych do celów obiektywnej prezentacji rekomendacji inwestycyjnych lub innych informacji rekomendujących lub sugerujących strategię inwestycyjną oraz ujawniania interesów partykularnych lub wskazań konfliktów interesów” lub jakiegokolwiek porady, w tym w szczególności porady inwestycyjnej w zakresie doradztwa inwestycyjnego, o którym mowa w art. 76 ustawy z dnia 29 lipca 2005 r. o obrocie instrumentami finansowymi (t.j. Dz. U. 2017, poz. 1768 z póź. zm.), dalej: „Ustawa”, porady prawnej lub podatkowej, ani też nie jest wskazaniem, iż jakakolwiek inwestycja jest odpowiednia w indywidualnej sytuacji inwestora. **Niniejszy komentarz jest publikacją handlową** w rozumieniu przepisów „Rozporządzenia delegowanego Komisji (UE) 2017/565 z dnia 25 kwietnia 2016 r. uzupełniającego dyrektywę Parlamentu Europejskiego i Rady 2014/65/UE w odniesieniu do wymogów organizacyjnych i warunków prowadzenia działalności przez firmy inwestycyjne oraz pojęć zdefiniowanych na potrzeby tej dyrektywy”. Niniejszy komentarz nie stanowi porady inwestycyjnej w zakresie doradztwa inwestycyjnego, o którym mowa w art. 76 ustawy z dnia 29 lipca 2005 r. o obrocie instrumentami finansowymi (t.j. Dz. U. 2017, poz. 1768 z póź. zm.), dalej: „Ustawa”, porady prawnej lub podatkowej, ani też nie jest wskazaniem, iż jakakolwiek inwestycja jest odpowiednia w indywidualnej sytuacji inwestora. Komentarz opiera się na historycznej analizie kształtowania się kursów giełdowych bez uwzględnienia jakiegokolwiek fundamentalnej metody wyceny instrumentu finansowego. Jest przeznaczony wyłącznie dla klientów DM BOŚ i udostępniany nieodpłatnie. Wybrane komentarze mogą być upubliczniane i przekazywane dla potencjalnych klientów DM BOŚ i publikowane na stronie www.bossa.pl w celu promocji usług świadczonych przez DM BOŚ. W takim przypadku poniższe zastrzeżenia stosuje się odpowiednio do potencjalnych klientów DM BOŚ. DM BOŚ S.A. ostrzega, iż niniejszy komentarz nie stanowi oferty zbycia lub nabycia wymienionych w niej instrumentów finansowych, nie stanowi podstawy do zawarcia jakiegokolwiek umowy lub powstania jakiegokolwiek zobowiązania. Informacje zawarte w niniejszym komentarzu oparte są na danych uzyskanych ze źródeł, które DM BOŚ, działając w dobrej wierze i z należytą starannością, uważa za wiarygodne. Klient wykorzystuje informacje zawarte w niniejszym komentarzu na własne ryzyko i odpowiedzialność. DM BOŚ, jego organy zarządcze, organy nadzorcze, ani pracownicy nie ponoszą odpowiedzialności za działania lub zaniechania klienta podjęte na podstawie niniejszego komentarza. DM BOŚ nie ponosi odpowiedzialności za straty lub utracone korzyści klienta związane z realizacją zleceń wykorzystującą strategię przedstawioną w komentarzu, związane z wykorzystaniem informacji przedstawionych w komentarzu, w tym w przygotowywanych przez klienta strategiach używanych w systemach algorytmicznych, ani za wszelkie szkody poniesione w wyniku decyzji inwestycyjnych klienta, skutki finansowe i niefinansowe powstałe w wyniku wykorzystania niniejszego komentarza lub zawartych w nim informacji. DM BOŚ nie gwarantuje osiągnięcia określonych wyników finansowych na zawartych przez klienta transakcjach wykorzystujących matematyczne mechanizmy transakcyjne. Wszelkie opinie, prognozy, kalkulacje i szacunki zawarte w niniejszym komentarzu stanowią jedynie wyraz subiektywnej oceny autora na moment jej wydania i mogą być zmieniane. W DM BOŚ obowiązują regulacje wewnętrzne służące aktywnemu zarządzaniu konfliktami interesów, w których w szczególności określone zostały wewnętrzne rozwiązania organizacyjne i administracyjne oraz bariery informacyjne ustanowione w celu zapobiegania i unikania konfliktów interesów dotyczących rekomendacji. Szczególnym środkiem organizacyjnym jest stworzenie „chińskich murów”, czyli barier informacyjnych uniemożliwiających niekontrolowany przepływ informacji pomiędzy poszczególnymi jednostkami organizacyjnymi lub pracownikami DM BOŚ, którymi zostały rozdzielone poszczególne jednostki organizacyjne DM BOŚ. W uzasadnionych przypadkach DM BOŚ tworzy „chińskie mury” również w związku z realizacją określonego projektu. Ewentualne konflikty interesów dotyczące konkretnej rekomendacji, która jest dostępna publicznie lub dla szerokiego kręgu osób, są ujawnione w rekomendacji albo w dołączonym do niej dokumencie. Zabronione jest powielanie i rozpowszechnianie niniejszego komentarza bez pisemnej zgody DM BOŚ. W przypadku klientów DM BOŚ, którzy zawarli Umowę o Opracowania, o której mowa w Regulaminie doradztwa inwestycyjnego i sporządzania analiz inwestycyjnych, analiz finansowych oraz innych rekomendacji o charakterze ogólnym dotyczących transakcji w zakresie instrumentów finansowych oraz instrumentów bazowych instrumentów pochodnych (Regulamin), niniejszy komentarz stanowi Rekomendację ogólną w rozumieniu Regulaminu. Regulamin jest dostępny na stronie internetowej bossa.pl w dziale Dokumenty.

Kontrakty CFD są złożonymi instrumentami i wiążą się z dużym ryzykiem szybkiej utraty środków pieniężnych z powodu dźwigni finansowej. **66% rachunków inwestorów detalicznych odnotowuje straty w wyniku handlu kontraktami CFD u niniejszego dostawcy.** Zastanów się, czy rozumiesz, jak działają kontrakty CFD, i czy możesz pozwolić sobie na wysokie ryzyko utraty pieniędzy.

DM BOŚ jest firmą inwestycyjną w rozumieniu Ustawy. Nadzór nad DM BOŚ sprawuje Komisja Nadzoru Finansowego ul. Piękna 20, 00-549 Warszawa.